

REGIS - SISTEMA NAZIONALE DI MONITORAGGIO

Protocollo Applicativo

per il

*Tracciato Unico di monitoraggio dei progetti finanziati con
risorse della Politica di Coesione 2021-2027 e del PNRR*

**SERVIZI PER LA GESTIONE DEL COLLOQUIO CON I
SISTEMI LOCALI**

**Versione 1.0
Aprile 2024**

Revisione	Capitolo	Modifica	Data
1.0	Tutti	Prima Emissione	30/04/2024

INDICE

1	SCOPO DEL DOCUMENTO	5
1.1	INTRODUZIONE	5
1.2	GLOSSARIO DEFINIZIONI ED ACRONIMI.....	6
1.3	RIFERIMENTI.....	7
2	REGIS - SISTEMA NAZIONALE DI MONITORAGGIO	8
2.1	CONTESTO DI RIFERIMENTO.....	8
2.2	PROTOCOLLO UNICO DI COLLOQUIO.....	9
2.3	COME SI ALIMENTA REGIS-SNM.....	10
3	AUTENTICAZIONE, ACCESSO E SICUREZZA	11
4	SERVIZI APPLICATIVI	12
4.1	PROCESSI DI SCAMBIO DATI.....	12
4.1.1	PROCESSO DI ELABORAZIONE DEL FILE MASSIVO.....	12
4.1.1.1	DESCRIZIONE GENERALE	12
4.1.1.1.1	REGOLE DI VALIDITA' DEL CORRELATION ID	14
4.1.1.1.2	SERVIZI DI PRENOTAZIONE E TRACCIATI COINVOLTI.....	15
4.1.1.1.3	AREA DI SCAMBIO.....	15
4.1.2	PROCESSO DI LETTURA MASSIVA DATI	16
4.1.2.1	DESCRIZIONE GENERALE	16
4.1.2.1.1	REGOLE DI VALIDITA' DEL CORRELATION ID	17
4.1.2.1.2	SERVIZI DI PRENOTAZIONE E TRACCIATI COINVOLTI.....	17
4.1.2.2	AREA DI SCAMBIO.....	18
4.2	ELENCO DEI SERVIZI E TRACCIATI.....	19
4.2.1	TIPOLOGIA DEI SERVIZI	21
4.2.1.1	SERVIZI CON ELABORAZIONE ASINCRONA.....	21
4.2.1.2	SERVIZI CON ELABORAZIONE SINCRONA	22
4.2.2	SPECIFICHE DEI SERVIZI	22
4.2.2.1	S01 – ELABORAZIONE MASSIVA	22
4.2.2.1.1	MESSAGGIO APPLICATIVO DI RICHIESTA	23
4.2.2.1.2	MESSAGGIO APPLICATIVO DI RISPOSTA	23
4.2.2.1.3	TABELLA DEGLI ESITI.....	24
4.2.2.1.4	SPECIFICHE DI DETTAGLIO DEL SERVIZIO	24
4.2.2.2	S02 – LETTURA MASSIVA FILE.....	24
4.2.2.2.1	MESSAGGIO APPLICATIVO DI RICHIESTA	25
4.2.2.2.2	MESSAGGIO APPLICATIVO DI RISPOSTA	26
4.2.2.2.3	TABELLA DEGLI ESITI.....	26
4.2.2.2.4	SPECIFICHE DI DETTAGLIO DEL SERVIZIO	27
4.2.2.3	S03 – CONTROLLO ESITO.....	27
4.2.2.3.1	MESSAGGIO APPLICATIVO DI RICHIESTA	28

4.2.2.3.2	<i>MESSAGGIO APPLICATIVO DI RISPOSTA</i>	28
4.2.2.3.3	<i>TABELLA DEGLI ESITI</i>	29
4.2.2.3.4	<i>SPECIFICHE DI DETTAGLIO DEL SERVIZIO</i>	30
4.2.2.4	<i>S04 – LETTURATABELLEDICONTESTO</i>	30
4.2.2.4.1	<i>MESSAGGIO APPLICATIVO DI RICHIESTA</i>	30
4.2.2.4.2	<i>MESSAGGIO APPLICATIVO DI RISPOSTA</i>	31
4.2.2.4.3	<i>SPECIFICHE DI DETTAGLIO DEL SERVIZIO</i>	31
4.3	TRACCIATI	32
4.3.1	T01-TRACCIATO FILE MASSIVO	32
4.3.1.1	<i>HEADER DEL FILE</i>	32
4.3.1.2	<i>RECORD DI DETTAGLIO</i>	34
4.3.1.3	<i>FOOTER DEL FILE</i>	38
4.3.1.4	<i>REGOLE DI CARATTERE GENERALE</i>	39
4.3.1.5	<i>SPECIFICHE DI DETTAGLIO DEL TRACCIATO</i>	41
4.3.2	T02-ESITO FILE MASSIVO	42
4.3.2.1	<i>HEADER DEL FILE</i>	42
4.3.2.2	<i>RECORD DI DETTAGLIO</i>	43
4.3.2.3	<i>FOOTER DEL FILE</i>	45
4.3.2.4	<i>TABELLA DEGLI ESITI</i>	48
4.3.2.5	<i>SPECIFICHE DI DETTAGLIO DEL TRACCIATO</i>	54
5	APPROFONDIMENTI TECNICI	55
5.1	PROTOCOLLO APPLICATIVO	55
5.2	MESSAGGIO APPLICATIVO	56
5.3	WSDL	57
5.3.1	WSDL S01-ELABORAZIONEMASSIVA	57
5.3.2	WSDL S02-LETTURAMASSIVADATI	60
5.3.3	WSDL S03-CONTROLLOESITO	64
6	ALLEGATI	67
7	INDICE DELLE FIGURE	68
8	INDICE DELLE TABELLE	69

1 SCOPO DEL DOCUMENTO

1.1 INTRODUZIONE

Il presente documento illustra le modalità che i soggetti responsabili dell'attuazione di progetti di investimento pubblico finanziati dalle risorse europee e nazionali della politica di coesione per il periodo 2021-2027 e dalle risorse PNRR devono adottare per adempiere all'obbligo di monitoraggio, attraverso la trasmissione dei dati di avanzamento al Sistema Nazionale di Monitoraggio, gestito dalla Ragioneria Generale dello Stato denominato ReGiS-SNM.

Il documento è diviso in tre parti:

- La prima, denominata “**ReGiS – Sistema Nazionale di Monitoraggio**”, contiene informazioni relative al nuovo sistema di monitoraggio – ReGiS SNM alle modalità di trasmissione delle informazioni e alle attività di propedeutiche di predisposizione da parte dei Sistemi Informativi Locali (SIL).
- La seconda, denominata “**Servizi Applicativi**”, contiene spiegazioni di carattere funzionale e strutturale, ed è indirizzata alle Amministrazioni responsabili dei Sistemi Informativi Locali (SIL) che vogliono avere indicazioni su come implementare, all'interno dei propri sistemi, le funzionalità in grado di utilizzare i servizi messi a loro disposizione dal nuovo sistema ReGiS-SNM.
- La terza, denominata “**Approfondimenti tecnici**”, integra quanto esposto nella prima parte ed è indirizzata più specificamente ai tecnici informatici che hanno il compito di implementare sui propri sistemi le funzionalità per l'utilizzo dei servizi messi a disposizione dal nuovo sistema ReGiS-SNM.

Il protocollo che contiene e descrive l'insieme delle informazioni oggetto del monitoraggio e attraverso cui è possibile trasmettere/ricevere i dati al/dal Sistema Nazionale di Monitoraggio - ReGiS SNM è il Protocollo Unico di Colloquio (PUC-Dati).

1.2 GLOSSARIO DEFINIZIONI ED ACRONIMI

Sigla	Descrizione
AgID	Agenzia per l'Italia Digitale
API	interfaccia di programmazione delle applicazioni (application programming interface)
CAD	Decreto legislativo 7 marzo 2005, n. 82 recante «Codice dell'Amministrazione Digitale»; NOTA – Il D. Lgs. 82/2010 è noto anche con l'abbreviazione «CAD»
CLP	Codice Locale Progetto
DIPE	Dipartimento per la programmazione e il coordinamento della politica economica
E-Service	I servizi digitali realizzati ai sensi del CAD art. 1, comma 1, lettera n-quater) da un erogatore per assicurare l'accesso ai propri dati e/o l'integrazione dei propri processi attraverso l'interazione dei suoi sistemi informatici con quelli dei fruitori, trovano attuazione nell'implementazione di API
Erogatore	Uno dei soggetti di cui all'articolo 2, comma 2 del CAD che rende disponibile e-service ad altre organizzazioni, per la fruizione di dati in suo possesso o l'integrazione dei processi da esso realizzati
Fruitore	Un'organizzazione che utilizza gli e-service messi a disposizione da un dei soggetti di cui all'articolo 2, comma 2 del CAD
FSC	Fondo Sviluppo e Coesione
HTTPS	Hypertext Transfer Protocol Secure
ID_AUTH_CHANNEL_02	Pattern di sicurezza definito nelle linee guida sull'interoperabilità Tecnica
ModI	Modello di Interoperabilità delle Pubbliche Amministrazioni Italiane
PA	Pubblica Amministrazione
PNRR	Piano Nazionale di Ripresa e Resilienza
PRATT	Procedura di Attivazione
PUC-Dati	Protocollo Unico di Colloquio
RGS	Ragioneria Generale di Stato
RNA	Registro Nazionale Aiuti di Stato
RPC Pull	Remote procedure call, pattern di interazione non

	bloccante(asincrono) definito nel Modl linee guida sull'interoperabilità tecnica delle Pubbliche Amministrazioni
RPC Bloccanti	Remote procedure call, pattern di interazione bloccante (sincrono) definito nel Modl linee guida sull'interoperabilità tecnica delle Pubbliche Amministrazioni
SIL	Sistema Informativo Locale
Sistema ReGiS	Sistema sviluppato per adempiere agli obblighi di gestione, monitoraggio, rendicontazione e controllo delle misure e dei progetti finanziati dal PNRR e dalle Politiche di Coesione 2021-2027, di cui all'art. 1, comma 1043, della legge 31 dicembre 2020, n. 178 e all'art. 1, comma 55-56bis della legge 31 dicembre 2021, n. 178.
SOAP	Simple Object Access Protocol Service Oriented Architecture Protocol
SOA	Service Oriented Architecture
TLS	Transport Layer Security
WS	Web Service
WSDL	Web Service Description Language
SFTP	SSH File Transfer Protocol
UML 2.0	Unified Model Language: linguaggio descrittivo per i requisiti e le specifiche tecniche in ambito IT.

Tabella 1 - Glossario

1.3 RIFERIMENTI

I riferimenti specifici presi in esame per la costruzione del presente documento sono:

- [1] Modl Linee Guida sull'interoperabilità tecnica delle Pubbliche Amministrazioni (https://www.agid.gov.it/sites/default/files/repository_files/linee_guida_interoperabilit_tecnica_pa.pdf)

2 REGIS - SISTEMA NAZIONALE DI MONITORAGGIO

2.1 CONTESTO DI RIFERIMENTO

Il Sistema Nazionale di Monitoraggio ReGiS SNM è il risultato di una progressiva armonizzazione dell'attività di monitoraggio degli investimenti pubblici, portata avanti dalla Ragioneria Generale dello Stato tramite i vari sistemi informativi ad oggi utilizzati.

Il Ministero dell'Economia e delle Finanze – RGS - riveste un ruolo chiave nel monitoraggio degli investimenti pubblici, i cui principali strumenti di finanziamento oggi a disposizione sono particolarmente significativi, innovativi e complementari.

Nello specifico,

- ✓ la Politica di Coesione 2021-2027 è nella sua fase di sviluppo, alla luce delle priorità definite a livello europeo;
- ✓ il Next Generation EU, con il relativo Piano di Ripresa e Resilienza, rappresenta una fondamentale opportunità di investimento con cui l'Unione Europea ha risposto alla crisi pandemica degli ultimi anni;
- ✓ gli Accordi di Coesione rappresentano, per la programmazione del Fondo Sviluppo e Coesione 2021-2027, lo strumento per indirizzare, in un'ottica di unitarietà e complementarità, gli interventi di sviluppo sul territorio.

A partire da tale cornice, alla luce del relativo contesto normativo che sottolinea l'esigenza di integrazione tra le politiche di coesione e il PNRR, la Ragioneria Generale dello Stato ha istituito nel 2023 un **Tavolo di lavoro permanente sul monitoraggio degli investimenti pubblici**, con l'obiettivo di ricondurre ad unitarietà l'attività di monitoraggio preposta ai vari strumenti di finanziamento e investimento e condotta dalle differenti strutture dipartimentali, così da migliorare la qualità dei dati raccolti e assicurare la loro interoperabilità e complementarità.

A tal fine, è stato implementato, a partire dalla programmazione 2021- 2027, il Sistema Nazionale di Monitoraggio all'interno della piattaforma ReGiS che vedeva già il monitoraggio del PNRR per l'Italia e che è stata potenziata nella componente di interoperabilità per garantire lo scambio automatizzato dei dati con i Sistemi Informativi Locali (SIL) delle Amministrazioni, nel rispetto del Protocollo Unico di Colloquio 2021-2027 che, adesso, contiene il tracciato unico per il monitoraggio sia dei progetti finanziati con risorse della politica di coesione 2021-2027 che di quelli finanziati con risorse del PNRR.

Il nuovo Sistema Nazionale di Monitoraggio, ReGiS SNM, nasce pertanto come evoluzione di un processo di confronto e condivisione che, a partire dal PUC per il monitoraggio della politica di coesione 2021-2027 (Circolare n. 20 del 9 maggio 2023), messo a punto da un gruppo di lavoro nazionale coordinato da RGS-IGRUE si pone come Sistema di Monitoraggio Unico per la

rilevazione dei dati e delle informazioni di monitoraggio della politica di coesione 2014-2020 e del PNRR.

2.2 PROTOCOLLO UNICO DI COLLOQUIO

I dati e le informazioni che possono essere trasmesse dai Sistemi Locali verso il sistema di monitoraggio ReGiS-SNM sono regolamentati da un protocollo informatico denominato **Protocollo Unico di Colloquio** (nel seguito PUC-Dati).

Il PUC-Dati alla base del sistema ReGiS-SNM contiene il tracciato unico per il monitoraggio sia dei progetti finanziati con risorse PNRR che di quelli finanziati con risorse della politica di coesione 2021-2027 e sostituisce i due differenti PUC allegati alle circolari RGS n. 27 del 21 giugno 2022 e n. 20 del 9 maggio 2023, con le quali si comunicavano le modalità di monitoraggio, rispettivamente, delle misure PNRR e degli interventi relativi ai progetti di investimento pubblico finanziati dalle risorse europee e nazionali della politica di coesione 2014-2020 e dal Fondo di Sviluppo e Coesione (FSC).

Il PUC-Dati costituisce pertanto il documento unico che definisce e descrive l'insieme dei dati oggetto del monitoraggio. Tale insieme viene scomposto all'interno del PUC-Dati in entità o tabelle logiche, denominate **Strutture Dati**, attraverso cui sono raggruppati concettualmente le varie informazioni legate ai Progetti di finanziamento. Come vedremo nei successivi paragrafi, ciascuna Struttura rappresenta un record che, per il tramite di un file massivo, può essere "acquisito" nella banca dati del sistema ReGiS-SNM e dove ciascun record della Struttura contiene i campi che costituiscono la tupla.

Per ciascun campo di cui le Strutture Dati si compongono sono inoltre definite le regole sintattiche e semantiche, regole che dovranno essere rispettate dal Sistema Informativo Locale (SIL) nella fase di trasmissione dei dati.

All'interno del PUC-Dati, in aggiunta alle Strutture Dati, sono definite anche le **Tabelle di Contesto**, che costituiscono delle tabelle di anagrafica attraverso cui è possibile individuare i valori ammissibili all'interno dei campi delle Strutture.

N.B. Per scaricare il documento (in formato .pdf) del Protocollo Unico di Colloquio, si rimanda all'apposita area di "Archivio Circolari" messa a disposizione del Sito Istituzionale della RGS, al seguente link [Ragioneria Generale dello Stato - Ministero dell'Economia e delle Finanze - Archivio \(mef.gov.it\)](#) in modo da poter recuperare sempre l'ultima versione ufficialmente rilasciata.

2.3 COME SI ALIMENTA REGIS-SNM

ReGiS-SNM consente la trasmissione dei dati definiti all'interno del PUC-Dati attraverso dei meccanismi costruiti su servizi di prenotazione, basati su protocollo SOAP, e mediante uno scambio di file che avviene tramite un'area di scambio condivisa, basata su protocollo SFTP.

Per l'elenco dei servizi e dei tracciati dei file, si rimanda al paragrafo [ELENCO DEI SERVIZI E TRACCIATI](#)

ReGiS - SNM | Come si alimenta



Figura 1 – Come si alimenta il ReGiS-SNM

Come rappresentato in figura, il ReGiS-SNM espone verso il SIL:

- I **Servizi di Prenotazione (punto 2)** attraverso cui il SIL effettua le prenotazioni necessarie per:
 - 1) la trasmissione dei dati (nuovi o da aggiornare);
 - 2) il recupero dei dati precedentemente trasmessi al sistema.
- Un'area di scambio **FTP (punto 3)** attraverso cui il SIL può depositare i file necessari per evadere la richiesta di trasmissione o recuperare i dati dal ReGiS-SNM.

I dati e le informazioni sono passati a ReGiS-SNM in accordo alle regole e alle Strutture Dati definite all'interno del **PUC-Dati (punto 1)**.

3 AUTENTICAZIONE, ACCESSO E SICUREZZA

I soggetti fruitori potranno accedere ai servizi esposti dalla piattaforma ReGiS – SNM previo avvenuto accreditamento in termini di autenticazione e autorizzazione.

A tal proposito, l'accesso ai servizi e ai dati della piattaforma ReGiS – SNM è garantito su due livelli:

- sicurezza a livello di canale tramite certificato coerentemente con la tecnologia ModI [ID_AUTH_CHANNEL_02]
- sicurezza a livello di messaggio tramite utenza e password da inserire nella testata del messaggio SOAP.

Nel prossimo paragrafo saranno forniti maggiori dettagli circa gli aspetti sopra menzionati.

Prima di avviare lo scambio dati con ReGiS-SNM, i soggetti fruitori dovranno richiedere il censimento del proprio SIL e la relativa abilitazione al fine di trasmettere le informazioni di propria pertinenza. I soggetti fruitori dovranno fornire la chiave pubblica del certificato X.509 che garantisce la sicurezza a livello di canale.

A valle della configurazione nella piattaforma ReGiS-SNM, saranno generate e fornite ai soggetti fruitori le credenziali di accesso (costituite da un Codice Utente e da una Password) attraverso cui avviare la trasmissione dei dati e il codice dell'Amministrazione titolare attraverso cui il SIL opera.

Ogni volta che un soggetto fruitore, inteso come SIL, trasmette dei dati o invoca dei servizi esposti dal ReGiS-SNM, è importante infatti il passaggio delle seguenti informazioni:

- **Codice del Sistema** (*CodiceUtente*): che identifica univocamente il SIL abilitato alla trasmissione per determinati Programmi di Finanziamento.
- **Codice Amministrazione** (*CodiceAmministrazione*): che identifica l'Ente o Amministrazione che sta operando nella trasmissione dei dati per il tramite del SIL.
- **Password** (*Password*): che identifica la password collegata al Codice del Sistema Mittente.

La modalità di accreditamento consentirà al SIL di autenticarsi ai servizi esposti attraverso un opportuno certificato digitale che garantisce, insieme alle credenziali fornite, l'integrità delle informazioni inviate. Contestualmente all'abilitazione dei servizi di prenotazione, saranno fornite al soggetto fruitore le credenziali di accesso all'Area di scambio, basata su protocollo SFTP.

4 SERVIZI APPLICATIVI

In questo paragrafo sono descritti i servizi di prenotazione e i tracciati che consentiranno ai Sistemi Locali di inviare massivamente i dati dei progetti di finanziamento di propria pertinenza verso il ReGiS-SNM e di richiedere lo scarico massivo. I servizi adibiti allo scambio dei documenti “allegati” sarà oggetto di release successive con specifiche che saranno rilasciate in un relativo addendum.

4.1 PROCESSI DI SCAMBIO DATI

4.1.1 PROCESSO DI ELABORAZIONE DEL FILE MASSIVO

4.1.1.1 DESCRIZIONE GENERALE

Il Processo di Elaborazione del File Massivo consente al soggetto fruitore, tramite il Sistema Informativo Locale, di effettuare una richiesta di trasmissione dei dati verso ReGiS-SNM. Tutti i dati da inviare a ReGiS-SNM dovranno essere contenuti all’interno di un file massivo, avente formato .txt, che dovrà seguire le regole sintattiche e semantiche previste dal PUC-Dati.

Nel successivo diagramma di sequenza (UML 2.0) viene dettagliato il processo con tutti i servizi e i tracciati coinvolti.

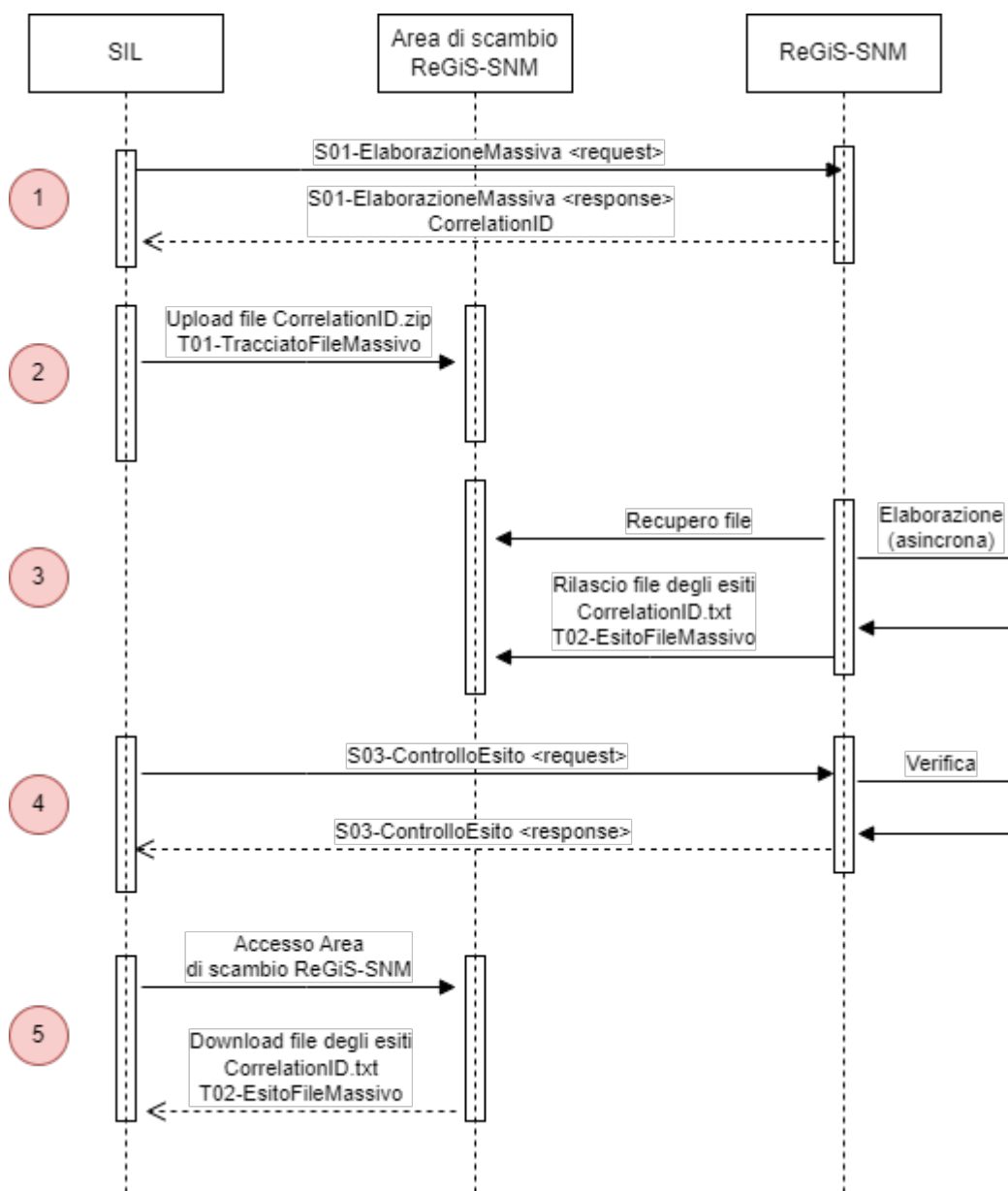


Figura 2 – Sequence Diagram – Processo di Elaborazione del File Massivo

Viene di seguito descritta la sequenza delle operazioni:

- 1) il SIL prenota un'operazione di elaborazione massiva invocando il servizio **S01-ElaborazioneMassiva**; in risposta il SIL riceve, in modalità sincrona, il Correlation ID assegnato all'operazione;
- 2) il SIL trasmette i dati attraverso un file .zip che viene rilasciato nell'Area di scambio ReGIS-SNM e che deve avere le seguenti caratteristiche:
 - o avere come nome <CorrelationID>.zip dove CorrelationID è l'identificativo assegnato all'operazione corrente;

- avere al suo interno un solo file con formato .txt che deve rispettare le regole strutturali definite nel tracciato **T01-TracciatoFileMassivo** (per dettagli si rimanda al [T01-TRACCIATO FILE MASSIVO](#)). Il file deve avere come nome <CorrelationID>.txt dove CorrelationID è l'identificativo assegnato all'operazione corrente;
- 3) il ReGiS-SNM recupera il file .txt contenuto nello .zip dall'Area di scambio ReGiS-SNM. In modalità asincrona, il sistema procede ad avviare l'elaborazione del file e inizia ad acquisire i record in esso contenuti.

Nel corso dell'acquisizione sono applicate le seguenti tipologie di controllo:

- controlli sulla correttezza del file;
- controlli sulla sintassi e semantica dei singoli record;
- controlli autorizzativi;
- controlli di coerenza sui dati.

Per ciascun controllo effettuato, il ReGiS-SNM trascrive il relativo esito all'interno di un file che, al termine dell'elaborazione, sarà messo a disposizione del SIL. Tale file è strutturato secondo le regole definite nel tracciato **T02-EsitoFileMassivo** (per dettagli si rimanda al [T02-ESITO FILE MASSIVO](#));

- 4) in qualunque momento il SIL può verificare in che stato si trova la richiesta di elaborazione del file massivo invocando il servizio **S03-ControlloEsito**. Nella risposta da parte del ReGiS-SNM viene riportato il codice identificativo dell'esito associato allo stato in cui si trova l'elaborazione del file; lo step è facoltativo e il servizio può essere invocato dal SIL qualora occorra avere l'esito dell'operazione prenotata;
- 5) al termine dell'elaborazione, il SIL recupera il file degli esiti all'interno dell'Area di scambio condivisa. Tale file ha come nome <CorrelationID>.txt dove CorrelationID è l'identificativo riservato dell'operazione corrente.

4.1.1.1.1 REGOLE DI VALIDITA' DEL CORRELATION ID

Dopo aver invocato il servizio di prenotazione per l'elaborazione del file, il ReGiS-SNM rimarrà sempre in attesa della ricezione del file all'interno dell'Area di scambio. Durante questa attesa, il **Correlation ID** associato all'operazione rimarrà sempre valido sino a quando il SIL non trasmette il file massivo. Una volta trasmesso, il ReGiS-SNM inizierà ad elaborare il file, e il relativo Correlation ID passerà in uno stato di esito con codice "206" (in elaborazione): da questo momento in poi il SIL potrà richiedere una nuova prenotazione avente un nuovo **Correlation ID**, associato ad una operazione che sarà messa in coda all'operazione in corso.

Come regola in generale, al fine di evitare la presenza di operazioni in pending, tutti i **Correlation ID** legati ad operazioni per cui il SIL non ha ancora trasmesso alcun file, saranno annullati dopo 24 ore, a partire dall'invocazione di un nuovo servizio di prenotazione: in particolare, i suddetti Correlation ID passeranno ad uno stato di esito con codice "306" (Codice Sessione non esistente o non valido).

4.1.1.2 SERVIZI DI PRENOTAZIONE E TRACCIATI COINVOLTI

I servizi coinvolti nel presente processo sono i seguenti:

- 1) S01 – ElaborazioneMassiva
- 2) S03 – ControlloEsito

I tracciati coinvolti nel presente processo sono i seguenti:

- 1) T01 – TracciatoFileMassivo
- 2) T02 – EsitoFileMassivo

4.1.1.3 AREA DI SCAMBIO

Lo scambio del file massivo tra il SIL e il ReGiS-SNM avviene attraverso l'Area di scambio basata su protocollo SFTP. All'interno di quest'area, il soggetto fruitore, per il tramite del sistema informativo locale, accede ad una struttura di cartelle così costituita:

-
- 📁 **inbound**
 - 📁 Esiti File Massivi
 - 📁 Lettura Massiva
 - 📁 **outbound**
 - 📁 Elaborazione File Massivi
-

In riferimento al Processo di Elaborazione del File Massivo, si riportano di seguito le cartelle coinvolte:

-
- 📁 **inbound**
 - 📁 Esiti File Massivi **(cartella in cui sarà rilasciato l'esito del file elaborato)**
 - 📁 Lettura Massiva
 - 📁 **outbound**
 - 📁 Elaborazione File Massivi **(cartella in cui rilasciare il file da elaborare)**

4.1.2 PROCESSO DI LETTURA MASSIVA DATI

4.1.2.1 DESCRIZIONE GENERALE

Il servizio di Lettura Massiva Dati consente al SIL di estrarre le informazioni acquisite dal ReGiS-SNM compatibilmente con i profili autorizzativi associati in fase di accreditamento.

Il recupero delle informazioni avviene specificando i possibili parametri di ricerca come riportato nel paragrafo [4.2.2.2.1 MESSAGGIO APPLICATIVO DI RICHIESTA](#)

Nel successivo sequence-diagram viene dettagliato il processo con tutti i servizi e i tracciati coinvolti.

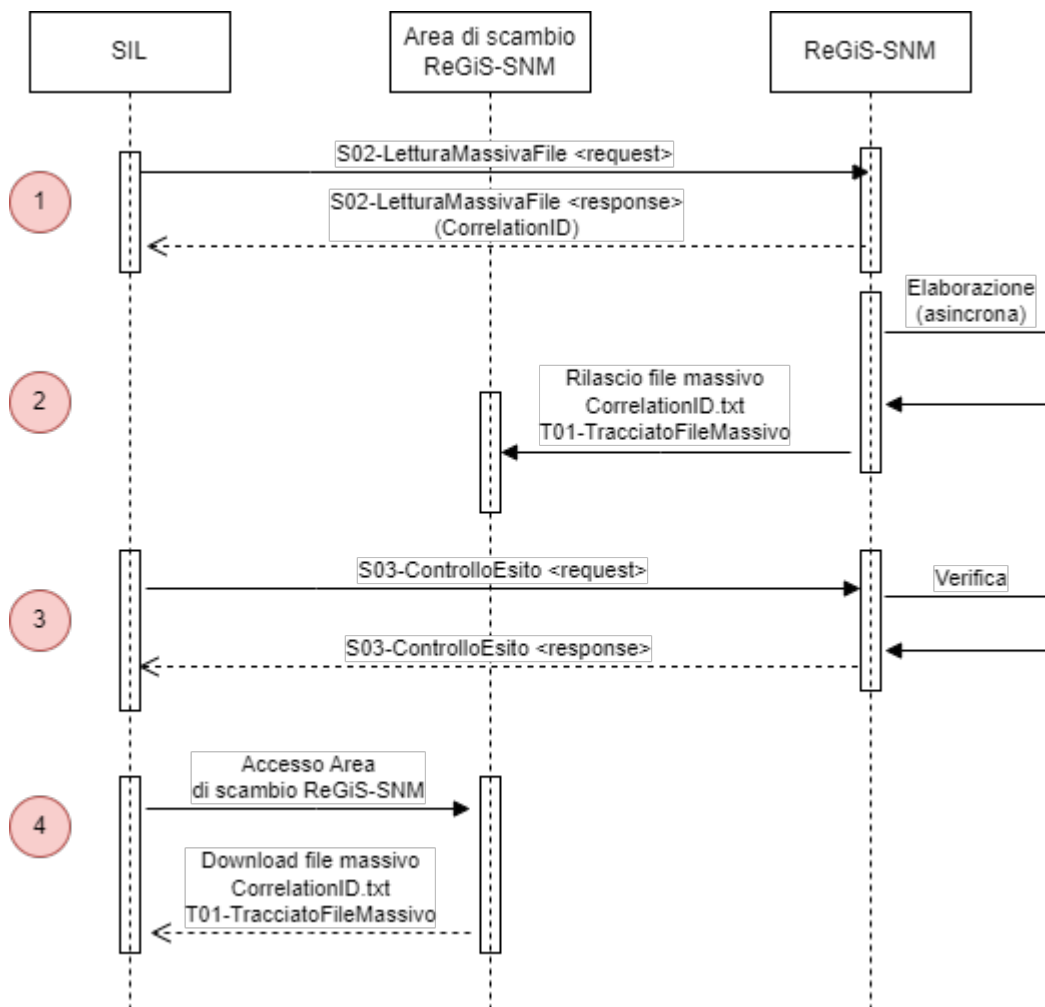


Figura 3 – Sequence Diagram – Processo di Lettura Massiva Dati

La sequenza delle operazioni è:

- 1) il SIL prenota un'operazione di Lettura Massiva Dati invocando il servizio **S02-LetturaMassivaFile** e specificando i parametri di ricerca desiderati. Il ReGiS-SNM verifica che i contenuti della richiesta siano corretti e prende in carico l'operazione. Il SIL riceve, in modalità sincrona, la risposta del servizio recependo dal ReGiS-SNM il Correlation ID assegnato all'operazione;
- 2) il ReGiS-SNM elabora la richiesta in modalità asincrona e recupera i dati richiesti dal SIL. Nel corso dell'operazione i dati sono scritti in un file con formato .txt avente come nome <CorrelationID>.txt dove CorrelationID è l'identificativo assegnato all'operazione corrente.
Il file .txt generato dalla Lettura Massiva Dati" sarà creato in accordo al tracciato **T01-TracciatoFileMassivo** (per dettagli si rimanda al [T01-TRACCIATO FILE MASSIVO](#) con l'aggiunta delle strutture di arricchimento previste dall'elaborazione di acquisizione dati dal ReGiS-SNM;
- 3) in qualunque momento il SIL può verificare in che stato si trova la richiesta di lettura invocando il servizio **S03-ControlloEsito**. Nella risposta da parte del ReGiS-SNM viene riportato il codice identificativo dell'esito associato allo stato in cui si trova l'operazione di estrazione dei dati;
- 4) al termine dell'elaborazione, il SIL recupera il file con i dati richiesti nell'Area di scambio. Tale file ha come nome <CorrelationID>.txt dove CorrelationID è l'identificativo riservato dell'operazione corrente.

4.1.2.1.1 REGOLE DI VALIDITA' DEL CORRELATION ID

Dopo aver invocato il servizio di prenotazione per la lettura dei dati in modalità massiva, il ReGiS-SNM, previa verifica sulla correttezza dei dati in input, avvierà l'elaborazione richiesta. Il **Correlation ID**, passerà pertanto in uno stato di esito con codice "206" (in elaborazione).

Il SIL potrà sempre invocare un nuovo servizio di prenotazione per la lettura dei dati che sarà messo in coda al precedente.

4.1.2.1 SERVIZI DI PRENOTAZIONE E TRACCIATI COINVOLTI

I servizi coinvolti nel presente processo sono i seguenti:

- 1) S02 – LetturaMassivaFile
- 2) S03 – ControlloEsito

I tracciati coinvolti nel presente processo sono i seguenti:

- 1) T01 – TracciatoFileMassivo

4.1.2.2 AREA DI SCAMBIO

Lo scambio del file prodotto contenente i dati richiesti dal SIL avviene attraverso l'Area di scambio. All'interno di quest'area, ciascuna Amministrazione titolare del SIL accede ad una struttura di cartelle così costituita:

-
- 📁 **inbound**
 - 📁 Esiti File Massivi
 - 📁 Lettura Massiva
 - 📁 **outbound**
 - 📁 Elaborazione File Massivi
-

In riferimento al Processo di Lettura Massiva Dati, si riportano di seguito le cartelle coinvolte:

-
- 📁 **inbound**
 - 📁 Esiti File Massivi
 - 📁 Lettura Massiva **(cartella in cui sarà rilasciato il file con i dati richiesti)**
 - 📁 **outbound**
 - 📁 Elaborazione File Massivi

4.2 ELENCO DEI SERVIZI E TRACCIATI

All'interno del presente paragrafo sono elencati i servizi di prenotazione messi a disposizione dal ReGiS-SNM e i tracciati dei file attraverso cui i SIL trasmettono o ricevono i dati di propria pertinenza.

Tutti i servizi di prenotazione prevedono sia i controlli formali dello schema di elaborazione che i controlli sintattici e semantici sui dati inviati, questi ultimi sintetizzati tra:

- *Controlli di obbligatorietà*: che prevedono l'effettiva valorizzazione dei campi definiti come obbligatori all'interno del PUC-Dati;
- *Controllo lunghezza campi*: che prevedono il rispetto della lunghezza delle informazioni;
- *Tipologia di campo*: che prevedono il rispetto del formato.

Nell'elenco sotto riportato, si dettagliano i servizi di prenotazione e i tracciati con le seguenti informazioni:

- *ID*: indica il codice identificativo del servizio formato da "S"+<progressivo> o del tracciato formato da "T"+<progressivo>
- *Servizio/Tracciato*: contiene il nome del servizio di prenotazione o tracciato
- *Descrizione*: contiene una descrizione del servizio o tracciato
- *Tipo di elaborazione*: indica, nel caso di servizio, se l'elaborazione è asincrona (A) o sincrona (S)
- *Processi in cui è coinvolto*: contiene il processo in cui il servizio di prenotazione o tracciato è coinvolto.

Elenco dei servizi di prenotazione

ID	Servizio di prenotazione	Descrizione	Tipo di elaborazione	Processi di scambio dati
S01	ElaborazioneMassiva	Il Servizio di prenotazione consente di prenotare un'operazione di acquisizione dei dati trasmessi dal SIL verso il ReGiS-SNM, attraverso un file txt.	A	Processo di Elaborazione del File Massivo.
S02	LetturaMassivaFile	Il servizio di prenotazione consente di prenotare un'operazione di scarico dei dati precedentemente trasmessi e acquisiti all'interno della banca dati del ReGiS-SNM.	A	Processo di Lettura Massiva Dati.

ID	Servizio di prenotazione	Descrizione	Tipo di elaborazione	Processi di scambio dati
S03	ControlloEsito	Il servizio sincrono consente al SIL di restituire l'esito e lo stato di avanzamento delle operazioni precedentemente prenotate tramite S01 e S02.	S	Processo di Elaborazione del File Massivo; Processo di Lettura Massiva Dati.
S04	LetturaTabelleContesto	Il servizio sincrono permette di scaricare in qualunque momento le tabelle di contesto necessarie alla corretta valorizzazione dei campi delle strutture del PUC-Dati.	S	n/a

Tabella 2 – Tabella riepilogativa dei servizi di prenotazione

Elenco dei Tracciati

ID	Tracciato	Descrizione	Tipo di elaborazione	Processi di scambio dati
T01	TracciatoFileMassivo	Il tracciato definisce le modalità di composizione del file massivo .txt che viene trasmesso dai SIL per inviare i dati al ReGIS-SNM	n/a	Processo di Elaborazione del File Massivo.
T02	EsitoFileMassivo	Il tracciato definisce le modalità di composizione del file .txt che il ReGIS-SNM restituisce al SIL al termine della richiesta di lettura massiva.	n/a	Processo di Lettura Massiva Dati.

Tabella 3 – Tabella riepilogativa dei tracciati

Nel paragrafo [PROCESSI DI SCAMBIO DATI](#) sono descritti i processi in cui sono coinvolti i servizi di prenotazione e i tracciati.

4.2.1 TIPOLOGIA DEI SERVIZI

4.2.1.1 SERVIZI CON ELABORAZIONE ASINCRONA

Per i servizi di prenotazione identificati come **asincroni**, si intendono quei servizi per cui il ReGiS-SNM restituisce (in modalità sincrona) un messaggio di risposta per comunicare l'avvenuta presa in carico dell'operazione richiesta dal SIL, generando così un Codice Sessione denominato anche "Correlation ID".

COS'E' IL CORRELATION ID

Il **Correlation ID** rappresenta l'identificativo univoco dell'operazione prenotata sul ReGiS-SNM.

Esso ha pertanto un duplice scopo:

- 1) identificare l'operazione che sarà eseguita dal ReGiS-SNM in modalità asincrona;
- 2) identificare il nome del tracciato del file che sarà scambiato tra il SIL e il ReGiS-SNM.

Attraverso il Correlation ID sarà possibile, inoltre, verificare lo stato e l'esito in cui si trova l'operazione prenotata.

I Servizi di prenotazione con elaborazione asincrona si riferiscono al pattern di integrazione del Mod **Pattern non bloccanti RPC PULL**. Nella seguente figura viene mostrato lo schema di elaborazione:

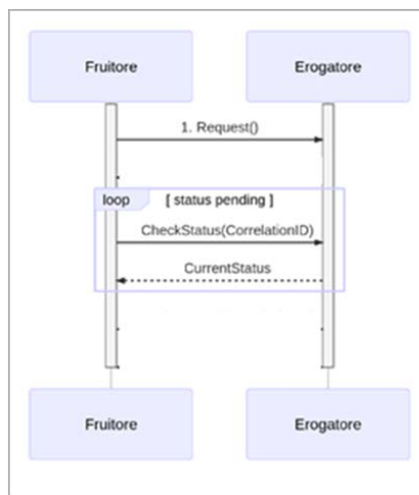


Figura 4 – Interazione non bloccante tramite busy waiting SOAP

Il servizio asincrono viene richiamato dal SIL (Fruitore) tramite una "Request"; il Correlation ID identificato per il servizio viene restituito dal ReGiS-SNM (Erogatore) tramite una "Response".

4.2.1.2 SERVIZI CON ELABORAZIONE SINCRONA

I servizi identificati come **sincroni**, si intendono quei servizi per cui il ReGiS-SNM restituisce in modalità sincrona un messaggio di risposta contenente i dati o le informazioni richieste. A differenza dei servizi asincroni non viene generato alcun Correlation ID essendo la risposta esaustiva per l'evasione dell'operazione.

I servizi sincroni si riferiscono ai pattern di integrazione del Modl **RPC bloccanti**, e si riferiscono alla seguente figura:

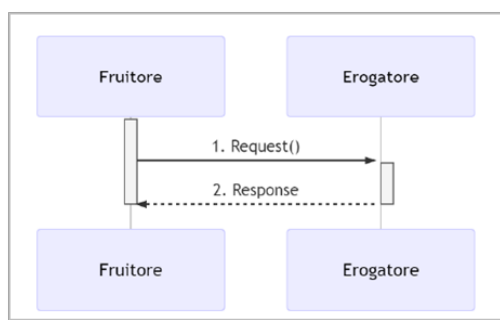


Figura 5 – Interazione RPC bloccante

Nel caso di servizio sincrono, l'esecuzione del servizio prevederà un messaggio applicativo di richiesta ed un messaggio applicativo di risposta, quindi il sistema e/o soggetto che fruirà del servizio deve restare in attesa di una risposta dall'erogatore.

4.2.2 SPECIFICHE DEI SERVIZI

4.2.2.1 S01 – ELABORAZIONE MASSIVA

Il servizio di prenotazione **S01 – Elaborazione Massiva** consente ad un SIL di prenotare un'operazione di trasmissione/invio dei dati che saranno acquisiti dal ReGiS-SNM. Essendo un servizio in modalità asincrona, la risposta fornita dal ReGiS-SNM sarà costituita dal codice di sessione (Correlation ID) che identifica l'operazione prenotata.

Come valori di INPUT da impostare all'interno del messaggio, è previsto il **Codice del Sistema** (*Codiceutente*), la sua relativa **Password** (*Password*) e il **Codice Amministrazione** per conto della quale si trasmette il dato (*CodiceAmministrazione*).

Dopo che il SIL riceve il Correlation ID come risposta all'invocazione del servizio di prenotazione, il ReGiS-SNM è pronto per acquisire il file massivo da parte del SIL: tale file conterrà i dati da acquisire

e dovrà essere scritto in accordo alle regole del tracciato **T01 – TracciatoFileMassivo**. Il file sarà trasmesso dal SIL attraverso l'Area di scambio FTP.

Per i dettagli sul processo si rimanda al paragrafo [PROCESSO DI ELABORAZIONE DEL FILE MASSIVO](#).

4.2.2.1.1 MESSAGGIO APPLICATIVO DI RICHIESTA

Dato	Descrizione
CodiceUtente	Campo obbligatorio, alfanumerico massimo di 16 caratteri, identifica l'utenza abilitata alla fruizione del servizio di elaborazione massiva
CodiceAmministrazione	Campo obbligatorio, alfabetico massimo 16 caratteri in cui è contenuto l'identificativo dell'amministrazione per conto della quale si trasmette il dato.
Password	Campo obbligatorio, alfanumerico numerico massimo 20 caratteri in cui è contenuto la password fornita all'utente abilitato.

Tabella 4 – S01 Messaggio di Richiesta

4.2.2.1.2 MESSAGGIO APPLICATIVO DI RISPOSTA

Dato	Descrizione
CodiceSessione	Campo che identifica il codice di prenotazione o Correlation ID dell'elaborazione massiva che sarà utile a reperire l'esito dell'elaborazione con i servizi preposti.
Esito	Campo che identifica se la richiesta è stata presa in carico (OK) oppure se si è verificato un errore (KO).
CodEsito	Campo che identifica il codice specifico dell'esito riscontrato.
Descrizione	Campo che identifica il messaggio della presa in carico della richiesta o dell'errore riscontrato in fase di prenotazione dell'elaborazione.

Tabella 5 – S01 Messaggio di Risposta

4.2.2.1.3 TABELLA DEGLI ESITI

Esito	Codice Esito	Descrizione	Note
OK	203	Sessione di lavoro presa in carico	L'esito 203 viene restituito quando il ReGiS-SNM conferma di aver preso in carico l'operazione che viene identificata dal Correlation ID. Il SIL può trasmettere il file nell'Area di scambio FTP.
KO	303	CodiceUtente non esistente o non abilitato	Nel campo CodiceUtente è stato fornito un codice non esistente o non abilitato alla trasmissione. In questo caso è necessario contattare i canali di assistenza tecnica.
KO	300	ErroreGenerico	Si è verificato un errore generico di natura tecnica. In questo caso è necessario contattare i canali di assistenza tecnica.

Tabella 6 – S01 Tabella degli esiti

4.2.2.1.4 SPECIFICHE DI DETTAGLIO DEL SERVIZIO

Per le specifiche di dettaglio del servizio, si rimanda al paragrafo [ALLEGATI](#), documento *RGS-Protocollo_Applicativo_ReGiS_SNM_S01_Allegato1.xlsx*

4.2.2.2 S02 – LETTURAMASSIVAFIILE

Il servizio di prenotazione **S02 – LetturaMassivaFile** consente ad un SIL di prenotare un'operazione di lettura massiva dei dati contenuti nel ReGiS-SNM e di propria pertinenza. Anche in questo caso, essendo un servizio in modalità asincrona, la risposta fornita dal ReGiS-SNM sarà costituita dal codice di sessione (Correlation ID) che identifica l'operazione prenotata.

All'interno della request, come parametri di input è previsto il passaggio del **Codice del Sistema** (*Codiceutente*), della Password (*Password*) e del **Codice Amministrazione** (*CodiceAmministrazione*) per conto della quale si trasmette il dato. È inoltre previsto il passaggio di alcuni parametri di ricerca, al fine di definire l'insieme delle informazioni di propria pertinenza che si desidera recuperare dal sistema centralizzato.

Dopo che il SIL riceve il Correlation ID come risposta all'invocazione del servizio di prenotazione, il ReGiS-SNM inizia a recuperare i dati richiesti a scriverli in un file che sarà poi rilasciato al SIL al termine dell'elaborazione: tale file sarà scritto in accordo alle regole definite dal tracciato **T01 – TracciatoFileMassivo** e sarà trasmesso al SIL attraverso l'Area di scambio FTP.

Per i dettagli sul processo si rimanda al paragrafo [PROCESSO DI LETTURA MASSIVA DATI](#).

4.2.2.2.1 MESSAGGIO APPLICATIVO DI RICHIESTA

Dato	Descrizione
CodiceUtente	Campo obbligatorio, alfanumerico massimo di 16 caratteri, identifica l'utenza abilitata alla fruizione del servizio di elaborazione massiva
CodiceAmministrazione	Campo obbligatorio, alfabetico massimo 16 caratteri in cui è contenuto l'identificativo dell'amministrazione per conto della quale si trasmette il dato.
Password	Campo obbligatorio, alfanumerico numerico massimo 20 caratteri in cui è contenuta la password fornita all'utente abilitato.
CodProgramma	Campo facoltativo, contenente il Codice Programma afferente ai dati che si richiede di recuperare dal ReGiS-SNM.
CodProceduraAttivazione	Campo facoltativo, contenente il codice identificativo della Procedura di Attivazione di propria pertinenza.
CodConvenzione	Campo facoltativo, contenente il codice identificativo della Convenzione di propria pertinenza.
CodCUP	Campo facoltativo, contenente il codice CUP del progetto di finanziamento che si richiede di estrarre dal ReGiS-SNM.
CodProgettoLocale	Campo facoltativo, contenente il Codice Progetto Locale del progetto di finanziamento. Il campo è obbligatorio se è valorizzato anche il CodCUP.
CodRegione	Campo facoltativo, contenente il codice della Regione in cui risulta localizzato il progetto.
CodProvincia	Campo facoltativo, contenente il codice della Provincia in cui risulta localizzato il progetto.
CodComune	Campo facoltativo, contenente il codice del Comune in cui risulta localizzato il progetto

Tabella 7 – S02 Messaggio di Richiesta

N.B. Solo uno tra il CodProgramma, CodProceduraAttivazione, CodConvenzione, coppia CodCUP e CodProgettoLocale, CodRegione, CodProvincia o CodComune devono essere valorizzati.

4.2.2.2.2 MESSAGGIO APPLICATIVO DI RISPOSTA

Dato	Descrizione
CodiceSessione	Campo che identifica il codice di prenotazione o Correlation ID dell'elaborazione massiva che sarà utile a reperire l'esito dell'elaborazione con i servizi preposti.
Esito	Campo che identifica se la richiesta è stata presa in carico (OK) oppure se si è verificato un errore (KO).
CodEsito	Campo che identifica il codice specifico dell'esito riscontrato.
Descrizione	Campo che identifica il messaggio della presa in carico della richiesta o dell'errore riscontrato in fase di prenotazione dell'elaborazione.

Tabella 8 – S02 Messaggio di Risposta

4.2.2.2.3 TABELLA DEGLI ESITI

Esito	Codice Esito	Descrizione	Note
OK	203	Sessione di lavoro presa in carico	L'esito 203 viene restituito quando il ReGiS-SNM conferma di aver preso in carico l'operazione che viene identificata dal Correlation ID. Il SIL può trasmettere il file nell'Area di scambio FTP.
KO	303	CodiceUtente non esistente o non abilitato	Nel campo CodiceUtente è stato fornito un codice non esistente o non abilitato alla trasmissione. In questo caso è necessario contattare i canali di assistenza tecnica.

Esito	Codice Esito	Descrizione	Note
KO	304	Passaggio dei Parametri di ricerca non conformi	È stato fornito più di un parametro di ricerca o nessuno. Solo uno tra il CodProgramma, CodMisura, CodProceduraAttivazione, CodConvenzione, coppia CodCUP e CodProgettoLocale, CodRegione, CodProvincia, CodComune devono essere valorizzati.
KO	300	ErroreGenerico	Si è verificato un errore generico di natura tecnica. In questo caso è necessario contattare i canali di assistenza tecnica.

Tabella 9 – S02 Tabella degli esiti

4.2.2.2.4 SPECIFICHE DI DETTAGLIO DEL SERVIZIO

Per le specifiche di dettaglio del servizio, si rimanda al paragrafo [ALLEGATI](#), documento *RGS-Protocollo_Applicativo_ReGIS_SNM_S02_Allegato2.xlsx*

4.2.2.3 S03 – CONTROLLOESITO

Il servizio **S03 – ControlloEsito** consente ad un SIL di verificare in che stato di trova l'avanzamento dell'operazione precedentemente prenotata tramite uno dei due servizi di prenotazione:

- **S01-ElaborazioneMassiva:** in questo caso il servizio ControlloEsito verifica in che stato si trova l'operazione di acquisizione dei dati da parte del ReGIS-SNM. In caso di operazione terminata correttamente, il SIL potrà recuperare il file degli esiti prodotto dal ReGIS-SNM al termine dell'acquisizione (vedi [T02-ESITO FILE MASSIVO](#)). In caso contrario sarà comunicato un codice di errore che esplicita l'errore riscontrato.
- **S02-LetturaMassivaFile:** in questo caso il servizio ControlloEsito verifica in che stato si trova l'operazione di recupero delle informazioni richieste. In caso di operazione terminata correttamente, il SIL potrà recuperare il file contenente i dati richiesti (vedi [T01-TRACCIATO FILE MASSIVO](#))

Come valori di INPUT è necessario il passaggio del **Correlation ID** che è stato rilasciato al SIL per identificare l'operazione prenotata.

4.2.2.3.1 MESSAGGIO APPLICATIVO DI RICHIESTA

Dato	Descrizione
CodiceUtente	Campo obbligatorio, alfanumerico massimo di 16 caratteri, identifica l'utenza abilitata alla fruizione del servizio di elaborazione massiva
CodiceAmministrazione	Campo obbligatorio, alfabetico massimo 16 caratteri in cui è contenuto l'identificativo dell'amministrazione per conto della quale si trasmette il dato.
Password	Campo obbligatorio, alfanumerico numerico massimo 20 caratteri in cui è contenuto la password fornita all'utente abilitato.
CodiceSessione	Campo obbligatorio che identifica il codice di prenotazione (Correlation ID) necessario per identificare l'operazione prenotata per cui si richiede l'esito.

Tabella 10 – S03 Messaggio di Richiesta

4.2.2.3.2 MESSAGGIO APPLICATIVO DI RISPOSTA

Dato	Descrizione
CodiceSessione	Campo che identifica il codice di prenotazione o Correlation ID dell'elaborazione massiva che sarà utile a reperire l'esito dell'elaborazione con i servizi preposti.
Esito	Campo che identifica l'esito sintetico dell'elaborazione che può assumere i seguenti valori - "OK" = elaborazione eseguita correttamente - "KO" = elaborazione eseguita con errori - "" = elaborazione in corso
CodEsito	Campo che identifica il codice specifico dell'esito riscontrato.

Descrizione	Campo che identifica il messaggio della presa in carico della richiesta o dell'errore riscontrato in fase di prenotazione dell'elaborazione.
-------------	--

Tabella 11 – S03 Messaggio di Risposta

4.2.2.3.3 TABELLA DEGLI ESITI

Esito	Codice Esito	Descrizione	Note
OK	204	Elaborato senza scarti	L'esito può essere restituito come risposta al servizio di prenotazione S01-ElaborazioneMassiva . Il file è stato correttamente acquisito e non si sono verificati scarti sui record.
OK	205	File di lettura completato	L'esito può essere restituito come risposta al servizio di prenotazione S02-LetturaMassivaFile . Il file è stato correttamente elaborato e il SIL può recuperare il file nell'Area di scambio FTP.
""	206	In elaborazione	L'esito viene restituito quando l'operazione è in corso di elaborazione.
""	208	In attesa di ricezione del file massivo	L'esito può essere restituito come risposta al servizio di prenotazione S01-ElaborazioneMassiva . Il ReGIS-SNM è in attesa di ricevere il file massivo da parte del SIL all'interno dell'Area di scambio FTP.
KO	305	Elaborato con presenza scarti	L'esito può essere restituito come risposta al servizio di prenotazione S01-ElaborazioneMassiva . Alcuni record sono stati scartati: in questo caso il SIL può recuperare il file degli esiti

Esito	Codice Esito	Descrizione	Note
			contenente la motivazione degli scarti all'interno dell'Area di scambio FTP.
KO	306	Codice Sessione non esistente o non valido	Il valore del campo CodiceSessione passato come input al servizio non esiste o non è più valido.
KO	300	Errore Generico	Si è verificato un errore generico di natura tecnica. In questo caso è necessario contattare i canali di assistenza tecnica.

Tabella 12 – S03 Tabella degli esiti

4.2.2.3.4 SPECIFICHE DI DETTAGLIO DEL SERVIZIO

Per le specifiche di dettaglio del servizio, si rimanda al paragrafo [ALLEGATI](#), documento *RGS-Protocollo_Applicativo_ReGiS_SNM_S03_Allegato3.xlsx*

4.2.2.4 S04 – LETTURATABELLEDICONTESTO

Il servizio **S04 – LetturaTabelleDiContesto** permette di scaricare le Tabelle di Contesto necessarie per la corretta valorizzazione, dove previsto, degli attributi contenuti nelle strutture del PUC-Dati che è possibile specificare all'interno del [T01-TRACCIATO FILE MASSIVO](#). Il servizio consente, tramite la valorizzazione dei parametri di input, di scaricare o tutte le tabelle oppure solo quelle richieste.

4.2.2.4.1 MESSAGGIO APPLICATIVO DI RICHIESTA

Dato	Descrizione
CodiceUtente	Campo obbligatorio, alfanumerico massimo di 16 caratteri, identifica l'utenza abilitata alla fruizione del servizio di elaborazione massiva
CodiceAmministrazione	Campo obbligatorio, alfabetico massimo 16 caratteri in cui è contenuto l'identificativo dell'amministrazione per conto della quale si trasmette il dato.

Password	Campo obbligatorio, alfanumerico numerico massimo 20 caratteri in cui è contenuto la password fornita all'utente abilitato.
FlagTabelleFlat	Campo opzionale, se viene flaggato, allora il sistema restituirà tutte le tabelle di contesto. Se viene flaggato questo campo, non deve essere valorizzato l'altro campo (NomeTabella).
NomeTabella	Il campo è opzionale, va specificato il nome della tabella per il quale il sistema ne restituirà il contenuto. Se viene valorizzato questo campo, non deve essere valorizzato l'altro (FlagTabelleFlat).

Tabella 13 – S04 Messaggio di Richiesta

4.2.2.4.2 MESSAGGIO APPLICATIVO DI RISPOSTA

Dato	Descrizione
Esito	Campo che identifica l'esito dell'operazione richiesta.
Messaggio	Contiene il messaggio informativo dell'esito dell'operazione richiesta.
<elenco tabelle di contesto>	Elenco delle tabelle di contesto richieste con i relativi attributi.

Tabella 14 – S01 Messaggio di Risposta

4.2.2.4.3 SPECIFICHE DI DETTAGLIO DEL SERVIZIO

Per le specifiche di dettaglio del servizio, si rimanda al paragrafo [ALLEGATI](#), documento *RGS-Protocollo_Applicativo_ReGiS_SNM_S04_Allegato4.xlsx*

N.B. Per gli attributi contenuti all'interno delle tabelle di contesto e dei relativi formati si rimanda al documento del PUC-Dati.

4.3 TRACCIATI

4.3.1 T01-TRACCIATO FILE MASSIVO

Il Tracciato File Massivo consente di costruire il file massivo contenente i dati di business che i SIL scambiano con il ReGiS-SNM. I dati sono scambiati in accordo ai flussi definiti all'interno dei due processi descritti nei paragrafi precedenti:

- 1) [PROCESSO DI ELABORAZIONE DEL FILE MASSIVO](#)
- 2) [PROCESSO DI LETTURA MASSIVA DATI](#)

Il file massivo viene scambiato con il ReGiS-SNM attraverso l'Area di scambio FTP e deve essere rilasciato secondo le seguenti regole:

- 1) Il file è compresso in un archivio con estensione “.zip”. Il nome dell'archivio è <CorrelationID>.zip, dove CorrelationID è l'identificativo dell'operazione prenotata fornito dal ReGiS-SNM;
- 2) L'archivio contiene un unico file di testo con estensione “.txt”. Il nome del file è <CorrelationID>.txt, dove CorrelationID è l'identificativo dell'operazione prenotata fornito dal ReGiS-SNM;

Il tracciato su cui si basa il file massivo .txt prevede una struttura costituita da tre parti distinte:

- 1) **HEADER:** una riga di intestazione che accerti l'inizio del file logico, tale record viene definito come *header* del file. Per maggiori dettagli sulla struttura di tale record si rimanda al paragrafo [HEADER DEL FILE](#).
- 2) **CONTENT:** un elenco di record di dettaglio, contenenti i dati del PUC-Dati da acquisire in ReGiS-SNM, tali record costituiscono il cosiddetto body del file massivo. Per maggiori dettagli sulla struttura di tali record si rimanda al paragrafo [RECORD DI DETTAGLIO](#).
- 3) **FOOTER:** una riga di chiusura logica del file. Tale record viene definito come *footer* del file. Per maggiori dettagli sulla struttura di tali record si rimanda al paragrafo [FOOTER DEL FILE](#).

4.3.1.1 HEADER DEL FILE

Questo record contiene informazioni generali sul file trasmesso ed ha la seguente struttura, formata da 6 colonne:

Numero e Descrizione Colonna del record <i>Header</i>	Valorizzazione
1) Tipo del record	Assume il valore “HH”

Numero e Descrizione Colonna del record <i>Header</i>	Valorizzazione
2) Numero progressivo	Assume il valore "00000000".
3) Identificativo del SIL	Codice Utente Assegnato al SIL.
4) Identificativo dell'Amministrazione	Identificativo dell'Amministrazione.
5) Numero totale di record di dettaglio	Numero di record di dettaglio presenti nel file.
6) Codice Sessione	Codice di prenotazione o Correlation ID fornito dal Sistema ReGiS-SNM.

Tabella 15 - Struttura della sezione header del file

Di seguito le regole di compilazione del record di header:

- a) Le colonne da 1 a 5 sono separate dal carattere "¥";
- b) Il valore delle colonne non potrà contenere i caratteri "¥" e "§".

Di seguito si riporta un esempio di **header**:

Esempio:

HH¥00000000¥Utente_X¥Amm_Y¥5¥100234

Con riferimento alla Tabella 13 – Struttura della sezione header del file:

- 1) Tipo del record = "HH"
- 2) Numero progressivo = "00000000"
- 3) Identificativo del SIL = "Utente_X"
- 4) Identificativo dell'Amministrazione = "AMM_Y"
- 5) Numero totale di record di dettaglio = "5"
- 6) Codice Sessione = "100234"

4.3.1.2 RECORD DI DETTAGLIO

Ogni record di dettaglio deve rispettare la seguente struttura:

Numero e Descrizione Colonna del record di dettaglio	Valorizzazione
1) Tipo del record	Tipologia della riga che identifica la Struttura all'interno del PUC-Dati
2) Numero progressivo	È un numero crescente, composto da 8 caratteri, che identifica univocamente il record nell'ambito del file, a partire dal valore "00000001".
3) Attributi	Per ciascuna Struttura del PUC-Dati, devono essere inseriti i dati specificati nel tracciato riportato nel foglio "TracciatoFileMassivo" (v. allegato Excel riportato in SPECIFICHE DI DETTAGLIO DEL TRACCIATO). Il separatore utilizzato è il carattere "\$".

Tabella 16 – Struttura dei record di dettaglio

Di seguito le regole di compilazione dei record di dettaglio:

- c) Le colonne da 1 a 2 sono separate dal carattere "¥";
- d) I contenuti degli attributi della colonna 3 sono separati dal carattere "\$";
- e) Il valore delle colonne non potrà contenere i caratteri "¥" e "\$".

Di seguito l'elenco dei valori relativi alle Strutture del PUC-Dati che possono essere inserite nella **colonna 1 "Tipo del record"** dei record di dettaglio.

Tipo del Record	Descrizione
PA00	Procedure di Attivazione
PA01	Programmi e Interventi Collegati a Proc. di Attiv.
PA02	Iter delle Procedure di Attivazione
PA03	Convenzioni

Tipo del Record	Descrizione
PA04	Interventi Collegati a Convenzioni
AP00	Anagrafica Progetto
AP01	Associazioni Progetti Procedura e Convenzione
AP02	Informazioni generali
AP03	Classificazione
AP04	Programma
AP05	Strumento Attuativo
AP06	Localizzazione
AP07	Anagrafica Progetti Partenariali
AP08	Strumento Finanziario
AP09	Matrice di Riconciliazione
IN00	Indicatori di Risultato
IN01	Target di Indicatori di Output
IN02	Indicatori di Output
IN03	Indicatori Output Associati alla Proc. di Attiv.
IN04	Indicatori Target Associati alla Proc. di Attiv.
IN05	Indicatori Target Associati Convenzione
IN06	Indicatori Target Associati Progetto
IN07	Indicatori PNRR
SC00	Soggetti Collegati a Progetto
SC01	Soggetti Collegati a Convenzione
SC02	Titolari Effettivi
SC03	Anagrafica Soggetti Esteri
FN00	Finanziamento
FN01	Costo Ammesso
FN02	Quadro Economico
FN03	Piano dei Costi
FN04	Obbligazioni
FN05	Obbligazioni Ammesse
FN06	Contraenti-Obbligazioni
FN07	Contraenti-Obbligazioni Ammesse
FN08	Pagamenti
FN09	Dettaglio Pagamenti a Costo Semplificato
FN10	Pagamenti Sistemi Esterni
FN11	Giustificativi di Spesa
FN12	Pagamenti Ammessi
FN13	Perceutori-Pagamenti
FN14	Perceutori-Pagamenti Ammessi
FN15	Spese Certificate
FN16	Economie

Tipo del Record	Descrizione
FN17	Monitoraggio Obiettivo Specifico m) del FSE+
PR00	Iter di Progetto - Fase
PR01	Iter di Progetto - Attività
PR02	Iter di Progetto - Sottofase
PR03	Stato di attuazione del Progetto
PR04	Procedure di Affidamento non tracciate tramite CIG
TR00	Trasferimenti
SF01	Default degli strumenti finanziari
SF02	Interessi e Plusvalenze dello Strumento finanziario
SF03	Effetto Leva

Tabella 17 – Tipo di Record

Solo nel caso di fruizione del servizio **S02-LetturaMassivaFile**, in aggiunta ai Tipi di Record sopra riportati, il ReGiS-SNM potrà riportare all'interno del file massivo restituito ai SIL anche altri tipi di record. Tali tipi di record sono inerenti ai dati che il ReGiS-SNM provvede a recuperare dalle fonti dati esterne e che sono classificati come "Dati di arricchimento". Proprio perché i dati sono recuperati dal ReGiS-SNM, ai SIL non sarà consentito trasmettere dati afferenti a questi tipi di record, che non potranno quindi essere riportati nel tracciato per l'elaborazione massiva.

Tipo del Record	Descrizione
SCPU	Soggetto Collegato Pubblico
SCPF	Soggetto Collegato Privato / Persona Fisica
SCPO	Soggetto Collegato Privato / Organizzazione
COR1	Anagrafica dell'aiuto identificato dal COR
COR2	Anagrafica dell'aiuto identificato dal COR (costi)
COR3	Anagrafica dell'aiuto identificato dal COR (Beneficiari)
COR4	Anagrafica dell'aiuto identificato dal COR (localizzazioni)
COR5	Anagrafica dell'aiuto identificato dal COR (Codici Ateco)
COR6	Anagrafica dell'aiuto identificato dal COR (Strumenti)
COR7	Anagrafica dell'aiuto identificato dal COR (Componenti)
CUP0	Dettaglio CUP (dati generali)
CUP1	Dettaglio del CUP (localizzazioni)
CUP2	Dettaglio del CUP(indicatori)
CIG1	Informazioni relative al Codice Identificativo di Gara (testata)
CIG2	Informazioni relative al Codice Identificativo di Gara (Dettagli)
SCPC	Soggetto Collegato CIG

Tabella 18 – Tipo di Record Specifici per Arricchimento Dati

Nell'ambito della **colonna 3 "parte variabile"** dei record di dettaglio, dovranno essere adottati i seguenti formalismi di rappresentazione a fronte della differente tipologia di dato trasmesso, la cui mancata aderenza comporterà lo scarto del record trasmesso in cui esso è contenuto:

Tipo Dato	Formato Accettato
Data	Dovrà essere comunicato nel formato: gg/mm/aaaa
Numerico Intero	Dovrà essere espresso senza l'aggiunta di cifre decimali
Numerico con parte decimale (ad es. importi)	<ul style="list-style-type: none"> - Dovrà essere espresso sempre comunicando anche la parte decimale separata dalla parte intera da virgola - Non deve essere utilizzato il carattere "." per indicare le migliaia. Ad esempio, per trasferire il valore 100.000,00 € dovrà essere inviata l'informazione 100000,00

Tabella 19 – Elenco classi e sottoclassi

I valori ammissibili all'interno della colonna 3 "Attributi" dipendono dal "Tipo del record" valorizzato nella colonna 1 dei record di dettaglio. Tali valori coincidono con gli attributi delle Strutture definite all'interno del PUC-Dati.

L'esempio seguente riporta alcuni record di dettaglio.

Esempio:

```

AP00¥00000001¥CUP§CodLocaleProgetto§TitoloProgetto§SintesiPRG§CodicePro
gettoPartenariale§TipoAiuto§CodCOR§DataInizioPrevista§DataInizioEffettiv
a§DataFinePrevista§DataFineEffettiva§ProgettiInEssere§FlgOperazione
AP00¥00000002¥CUP§CodLocaleProgetto§TitoloProgetto§SintesiPRG§CodicePro
gettoPartenariale§TipoAiuto§CodCOR§DataInizioPrevista§DataInizioEffettiv
a§DataFinePrevista§DataFineEffettiva§ProgettiInEssere§FlgOperazione
  
```

Nell'esempio, sono trasmessi due record di dettaglio per la Struttura "AP00-Progetto" La parte degli Attributi si compone dei campi specifici del Tipo record AP00, in accordo al PUC-Dati. Si rimanda alle specifiche di dettaglio allegate al paragrafo [SPECIFICHE DI DETTAGLIO DEL TRACCIATO](#).

4.3.1.3 FOOTER DEL FILE

La riga finale ha la seguente struttura, formata da 2 colonne separate dal carattere “¥”:

Numero e Descrizione Colonna del record <i>Header</i>	Valorizzazione
1) Tipo del record	Assume il valore “FF”
2) Numero progressivo	Assume un valore maggiore dell’ultimo record di dettaglio.

Tabella 20 – Struttura della sezione footer del file

Di seguito le regole di compilazione del record di footer:

- a) La colonna 1 è separata dal carattere “¥”;
- b) Il valore delle colonne non potrà contenere i caratteri “¥” e “\$”.

Di seguito si riporta un esempio di **footer**:

Esempio:

FF¥00000003

Con riferimento alla Tabella 18 – Struttura della sezione footer del file:

- 1) Tipo del record = “FF”
- 2) Numero progressivo = “00000003”

Viene di seguito riportato un esempio di file completo delle tre parti di cui si compone:

Esempio:

```
HH¥00000000¥Utente_X¥Amm_Y¥2¥100234
AP00¥00000001¥CUP§CodLocaleProgetto§TitoloProgetto§SintesiPRG§Codice
ProgettoPartenariale§TipoAiuto§CodCOR§DataInizioPrevista§DataInizioEf
fettiva§DataFinePrevista§DataFineEffettiva§ProgettiInEssere§FlgOpera
zione
AP00¥00000002¥CUP§CodLocaleProgetto§TitoloProgetto§SintesiPRG§Codice
ProgettoPartenariale§TipoAiuto§CodCOR§DataInizioPrevista§DataInizioEf
fettiva§DataFinePrevista§DataFineEffettiva§ProgettiInEssere§FlgOpera
zione
FF¥00000003
```

4.3.1.4 REGOLE DI CARATTERE GENERALE

Il ReGiS-SNM consente la ricezione delle Strutture Dati presenti nel PUC-Dati anche con più di una trasmissione del file massivo. Non è quindi necessario inviare contestualmente tutte le informazioni di tutte le Strutture Dati all'interno di un unico file. I Dati di Monitoraggio inviati dai SIL possono infatti contenere sia nuove informazioni sia dati corrispondenti ad aggiornamenti o integrazioni di informazioni inserite in precedenza.

In generale, le operazioni di inserimento, aggiornamento e cancellazione sono gestite attraverso la valorizzazione del campo "FlgOperazione" sempre presente all'interno di ciascun record di dettaglio contenuto all'interno del file massivo. Tale campo può assumere valori diversi in funzione del "Tipo di Record" secondo la tabella di seguito riportata:

Tipo di Record	Valore del campo FlgOperazione	Obbligatorio/Facoltativo
<ul style="list-style-type: none"> • PA00 (Procedura di Attivazione) • PA03 (Convenzione) • AP00 (Anagrafica Progetto) • AP07 (Anagrafica Progetti Partenariali) • TR00 (Trasferimenti) 	I = Inserimento A= Aggiornamento C= Cancellazione	Obbligatorio
Tutte le altre Tipologie <u>diverse</u> da: <ul style="list-style-type: none"> • PA00 (Procedura di Attivazione) 	C= Cancellazione	Facoltativo

<ul style="list-style-type: none">• PA03 (Convenzione)• AP00 (Anagrafica Progetto)• AP07 (Anagrafica Progetti Partenariali)• TR00 (Trasferimenti)		
--	--	--

Tabella 21 – Valori del campo FlagOperazione

In particolare, valgono le seguenti regole in fase di inserimento, aggiornamento e cancellazione.

Inserimento di nuovi record

- Se all'interno del record di dettaglio, il campo "Tipo del Record" assume uno tra i valori:
 - PA00 (Procedura di Attivazione),
 - PA03 (Convenzione),
 - AP00 (Anagrafica Progetto),
 - AP07 (Anagrafica Progetti Partenariali),
 - TR00 (Trasferimenti),

allora il relativo campo "Flag Operazione", presente nella parte variabile del record, è obbligatorio e deve assumere il valore I=Inserimento.

Il ReGiS-SNM effettuerà i seguenti controlli per cui:

- se il record è di tipo PA00 (Procedura di Attivazione), il campo chiave dovrà assumere il valore nel formato "\$"<progressivo>+"\$". Tale valore deve essere applicato anche per i record che riferenziano la chiave di tipo PA00 all'interno dello stesso file;
- se il record è di tipo PA03 (Convenzione), il campo chiave dovrà assumere il valore nel formato "\$"<progressivo>+"\$". Tale valore deve essere applicato anche per i record che riferenziano la chiave di tipo PA03 all'interno dello stesso file;
- Per tutte le altre tipologie di record: AP00 (Anagrafica Progetto), AP07 (Anagrafica Progetto Partenariale) e TR00 (Trasferimenti), il ReGiS-SNM verifica che campo chiave non sia già stato acquisito, altrimenti il record sarà scartato.

- Se all'interno del record di dettaglio, il campo "Tipo del Record" è diverso dai valori:
 - PA00 (Procedura di Attivazione),
 - PA03 (Convenzione),
 - AP00 (Anagrafica Progetto),
 - AP07 (Anagrafica Progetti Partenariali),
 - TR00 (Trasferimenti),

allora il relativo campo "Flag Operazione", presente nella parte variabile del record è facoltativo e non deve essere valorizzato.

In questo caso i dati presenti all'interno del file sono acquisiti secondo il criterio della ricopertura di quanto già acquisito con precedenti trasmissioni (aggiornamento dei record a parità di chiave).

Aggiornamento dei record

- Se all'interno del record di dettaglio, il campo "Tipo del Record" assume uno tra i valori:
 - PA00 (Procedura di Attivazione),
 - PA03 (Convenzione),
 - AP00 (Anagrafica Progetto),
 - AP07 (Anagrafica Progetti Partenariali),
 - TR00 (Trasferimenti),

allora il relativo campo "Flag Operazione", presente nella parte variabile del record, è obbligatorio e deve assumere il valore A=Aggiornamento.

Il ReGiS-SNM effettuerà un controllo di esistenza del record a parità di chiave. Qualora non esistesse, il record viene scartato.

- Se all'interno del record di dettaglio, il campo "Tipo del Record" è diverso dai valori:
 - PA00 (Procedura di Attivazione),
 - PA03 (Convenzione),
 - AP00 (Anagrafica Progetto),
 - AP07 (Anagrafica Progetti Partenariali),
 - TR00 (Trasferimenti),

allora il relativo campo "Flag Operazione", presente nella parte variabile del record è facoltativo e non deve essere valorizzato.

In questo caso i dati presenti all'interno del file sono acquisiti secondo il criterio della ricopertura di quanto già acquisito con precedenti trasmissioni (aggiornamento dei record a parità di chiave).

Cancellazione dei record

Qualunque dato acquisito sul ReGiS-SNM può essere cancellato a determinate condizioni. Per eseguire la cancellazione è innanzitutto necessario trasmettere all'interno del record di dettaglio, il campo "Flag Operazione" con il valore C=Cancellazione.

In questo caso valgono le regole:

- Se si cancella un record PA00 (Procedura di Attivazione), è necessario che non siano presenti le strutture ad esso collegate relative alle Convenzioni e/o ai Progetti
- Se si cancella un record PA03 (Convenzione), è necessario che non siano presenti le strutture ad esso collegate relative ai Progetti
- Se si cancella un record AP00 (Anagrafica Progetto), saranno cancellati anche i record a esso collegato.

4.3.1.5 SPECIFICHE DI DETTAGLIO DEL TRACCIATO

Per le specifiche di dettaglio del tracciato, si rimanda al paragrafo [ALLEGATI](#), documento *RGS-Protocollo_Applicativo_ReGiS_SNM_T01_Allegato5.xlsx*

4.3.2 T02-ESITO FILE MASSIVO

L'esito delle elaborazioni massive viene fornito in modalità asincrona tramite la scrittura di un file, che avrà lo stesso nome del codice sessione staccato dal relativo servizio ed il tracciato seguirà quanto definito nel tracciato massivo dell'esito in formato ".txt", riportato nel foglio dell'allegato Excel [SPECIFICHE DI DETTAGLIO DEL TRACCIATO](#).

4.3.2.1 HEADER DEL FILE

Questo record contiene informazioni generali sul file trasmesso ed ha la seguente struttura, formata da 6 colonne:

Numero e Descrizione Colonna del record <i>Header</i>	Valorizzazione
1) Tipo del record	Assume il valore "HH"
2) Numero progressivo	Assume il valore "00000000".
3) Identificativo del SIL Codice Utente	Codice Utente Assegnato al SIL.
4) Identificativo dell'Amministrazione	Identificativo dell'Amministrazione.
5) Numero totale di record di dettaglio	Numero di record di dettaglio presenti nel file.
6) Codice Sessione	Codice di prenotazione o Correlation ID fornito dal Sistema ReGIS-SNM.

Tabella 22 - Struttura della sezione header del file

Di seguito le regole di compilazione del record di header:

- a) Le colonne da 1 a 5 sono separate dal carattere "¥";
- b) Il valore delle colonne non potrà contenere i caratteri "¥" e "§".

Di seguito si riporta un esempio di **header**:

Esempio:

HH¥00000000¥Utente_X¥Amm_Y¥5¥100234

Con riferimento alla Tabella 20 - Struttura della sezione header del file:

- 1) Tipo del record = "HH"
- 2) Numero progressivo = "00000000"
- 3) Identificativo del SIL = "Utente_X"
- 4) Identificativo dell'Amministrazione = "AMM_Y"
- 5) Numero totale di record di dettaglio = "5"
- 6) Codice Sessione = "100234"

4.3.2.2 RECORD DI DETTAGLIO

Ogni record di dettaglio deve rispettare la seguente struttura costituita da 5 colonne:

Numero e Descrizione Colonna del record di dettaglio	Valorizzazione
1) Tipo del record	Tipologia della riga secondo la convenzione PUC dati
2) Numero progressivo	È un numero crescente, composto da 8 caratteri, che identifica univocamente il record nell'ambito del file trasmesso in fase di acquisizione, a partire dal valore "00000001".
3) Tipo dell'esito	Indica la tipologia dell'esito con dominio: "OK", "SCARTO"
4) Esito Attributi	Lista dei codici esito relativi ai singoli campi di cui si compone il record. Il separatore utilizzato è il carattere "§".
5) Esito Messaggi	Lista dei codici esito relativi all'intero record. Il separatore utilizzato è il carattere "§".

Tabella 23 – Struttura dei record di dettaglio

Di seguito le regole di compilazione dei record di dettaglio:

- a) Le colonne da 1 a 4 sono separate dal carattere “¥”;
- b) I contenuti “Esito Attributi” della colonna 4 sono separati dal carattere “§”;
- c) I contenuti “Esito Messaggi” della colonna 5 sono separati dal carattere “§”;
- d) Il valore delle colonne non potrà contenere i caratteri “¥” e “§”.

Tutti i record di dettaglio sono raggruppati per “Tipo del record”. Per ciascun raggruppamento saranno riportate le intestazioni degli attributi che compongono il record specifico del PUC-Dati.

L’esempio seguente riporta alcuni esempi di record di dettaglio.

Esempio 1:

PA00¥¥¥CodProcAtt§CodProcAttLocale§TipProceduraAtt§FlagAiuti§CodAiutoRna§TitoloProcedura§DescrProceduraAtt§DenomRespProc§ImportoComplessivo§TipoAggiudicazione§DataAvvioProcedura§DataFineProcedura§CfPiSoggettoCollegato§FlgOperazione¥

PA00¥00000001¥OK¥100§100§100§100§100§100§100§100§100§100§100§100§100§100¥201 - Procedura creata con codice: PRATT_01

PA00¥00000007¥OK¥100§100§100§100§100§100§100§100§100§100§100§100§100§100¥200 - Richiesta Evasa

PA00¥00000008¥SCARTO¥100§100§100§100§100§100§100§100§100§100§100§100§100§100§100¥406 - PRATT non associata al livello gerarchico

PA01¥¥¥CodProcAtt§CodLivGerarchico§CodFondoFonte§ImportoAmmesso§FlgOperazione¥

PA01¥00000002¥OK¥100§100§100§100§100¥200 - Richiesta Evasa

PA03¥¥¥CodConvenzione§CodProcAtt§CodiceConvenzioneLocale§TitoloConvenzione§DescConvenzione§DataAvvioConvenzione§DataFineConvenzione§ImportoConvenzione§FlgOperazione¥

PA03¥00000003¥OK¥100§100§100§100§100§100§100§100§100§100¥202 - Convenzione creata con codice: CONV_01

PA03¥00000009¥SCARTO¥100§100§100§100§100§100§100§100§100§100¥508 - Convenzione inesistente

PA04¥¥¥CodConvenzione§CodLivGerarchico§CodFondoFonte§ImportoAmmesso§FlgOperazione¥

PA04¥00000004¥OK¥100§100§100§100§100¥200 - Richiesta Evasa

AP00¥¥¥Cup§CodLocaleProgetto§TitoloProgetto§SintesiPrg§CodiceProgettoPartenariale§TipoAiuto§CodCor§DataInizioPrevista§DataInizioEffettiva§DataFinePrevista§DataFineEffettiva§ProgettiInEssere§FlgOperazione¥

AP00¥00000005¥SCARTO¥100§101§102§100§101§100§100§100§100§100§100§100§100¥301 - Record non formattato correttamente

AP00¥00000010¥SCARTO¥100§100§100§100§100§100§100§100§100§100§100§100§100¥602 - Associazione CUP e CLP già presente

AP00¥00000010¥SCARTO¥100§100§100§100§100§100§100§100§100§100§100§100§100¥302 - Errore sulla struttura propedeutica

Nell'esempio 1 sono stati effettuati i seguenti raggruppamenti: PA00, PA01, PA03, PA04 e AP00. Per ciascuno dei tre raggruppamenti è stato riportato un record di intestazione che contiene i nomi degli attributi:

PA00¥¥¥CodProcAtt§CodProcAttLocale§TipProceduraAtt§FlagAiuti§CodAiutoRna§TitoloProcedura§DescrProceduraAtt§DenomRespProc§ImportoComplessivo§TipoAggiudicazione§DataAvvioProcedura§DataFineProcedura§CfPiSoggettoCollegato§FlgOperazione¥

A seguire sono riportati gli esiti riscontrati sui record di tipo PA00, in accordo alla struttura descritta nella "Tabella 21 – Struttura dei record di dettaglio":

PA00¥00000001¥OK¥100§100§100§100§100§100§100§100§100§100§100§100§100§100¥201 - Procedura creata con codice: PRATT_01
PA00¥00000007¥OK¥100§100§100§100§100§100§100§100§100§100§100§100§100§100¥200 - Richiesta Evasa
PA00¥00000008¥SCARTO¥100§100§100§100§100§100§100§100§100§100§100§100§100§100§100¥406 - PRATT non associata al livello gerarchico

Per i codici degli esiti, si rimanda alla relativa [TABELLA DEGLI ESITI](#).

Esempio 2:

¥¥SCARTO¥¥005 - Controlli sulla riga di Header non superati

Nell'esempio 2 non è stato possibile acquisire i singoli record, poiché è stato impossibile aprire il file massivo. In questo caso viene riportato l'esito SCARTO della colonna 3 e l'elenco dei messaggi contenuti nella colonna 5 del record. Tutti le altre colonne da sono vuote e separate da "¥".

4.3.2.3 FOOTER DEL FILE

La riga finale ha la seguente struttura, formata da 2 colonne separate dal carattere "¥":

Numero e Descrizione Colonna del record Header	Valorizzazione
1) Tipo del record	Assume il valore "FF"
2) Numero progressivo	Assume un valore maggiore dell'ultimo record di dettaglio.

Tabella 24 – Struttura della sezione footer del file

Di seguito le regole di compilazione del record di footer:

- a) La colonna 1 è separata dal carattere “¥”;
- b) Il valore delle colonne non potrà contenere i caratteri “¥” e “§”.

Di seguito si riporta un esempio di **footer**:

Esempio:

FF¥00000003

Con riferimento alla Tabella 22 - Struttura della sezione footer del file:

- 1) Tipo del record = “FF”
- 2) Numero progressivo = “00000003”

Viene di seguito riportato un esempio di file completo delle tre parti di cui si compone:

Esempio:

```
HH¥00000000¥Utente_X¥Amm_Y¥11¥100234
PA00¥¥¥CodProcAtt$CodProcAttLocale$TipProceduraAtt$FlagAiuti$CodAiut
oRna$TitoloProcedura$DescrProceduraAtt$DenomRespProc$ImportoComple
ssivo$TipoAggiudicazione$DataAvvioProcedura$DataFineProcedura$CfPiSogg
ettoCollegato$FlgOperazione¥
PA00¥00000001¥OK¥100§100§100§100§100§100§100§100§100§100§100§100§100
§100¥201 - Procedura creata con codice: PRATT_01
PA00¥00000007¥OK¥100§100§100§100§100§100§100§100§100§100§100§100§100
§100¥200 - Richiesta Evasa
PA00¥00000008¥SCARTO¥100§100§100§100§100§100§100§100§100§100§100§100
§100§100¥406 - PRATT non associata al livello gerarchico
PA01¥¥¥CodProcAtt$CodLivGerarchico$CodFondoFonte$ImportoAmnesso$FlgO
perazione¥
PA01¥00000002¥OK¥100§100§100§100§100¥200 - Richiesta Evasa
PA03¥¥¥CodConvenzione$CodProcAtt$CodiceConvenzioneLocale$TitoloConve
nzione$DescConvenzione$DataAvvioConvenzione$DataFineConvenzione$Impo
rtoConvenzione$FlgOperazione¥
PA03¥00000003¥OK¥100§100§100§100§100§100§100§100§100§100¥202 -
Convenzione creata con codice: CONV_01
PA03¥00000009¥SCARTO¥100§100§100§100§100§100§100§100§100§100¥508 -
Convenzione inesistente
PA04¥¥¥CodConvenzione$CodLivGerarchico$CodFondoFonte$ImportoAmnesso$
FlgOperazione¥
PA04¥00000004¥OK¥100§100§100§100§100¥200 - Richiesta Evasa
AP00¥¥¥Cup$CodLocaleProgetto$TitoloProgetto$SintesiPrg$CodiceProgett
oPartenariale$TipoAiuto$CodCor$DataInizioPrevista$DataInizioEffettiva
$DataFinePrevista$DataFineEffettiva$ProgettiInEssere$FlgOperazione¥
AP00¥00000005¥SCARTO¥100§101§102§100§101§100§100§100§100§100§100§100
§100¥301 - Record non formattato correttamente
AP00¥00000010¥SCARTO¥100§100§100§100§100§100§100§100§100§100§100§100
§100¥602 - Associazione CUP e CLP già presente
AP00¥00000011¥SCARTO¥100§100§100§100§100§100§100§100§100§100§100§100
§100¥302 - Errore sulla struttura propedeutica
FF¥00000012
```

4.3.2.4 TABELLA DEGLI ESITI

In questo paragrafo viene riportato l'elenco degli esiti funzionali che è possibile riscontrare all'interno del file di esito. Tutti gli esiti sono categorizzati secondo le tipologie riportate nel seguito.

Esiti di presa in carico file (codici che iniziano con 0, range 000-099)

Sono gli esiti che il ReGiS-SNM riporta a seguito delle verifiche sul formato e sulla corretta costituzione del file massivo che viene prodotto dai SIL.

Codice	Descrizione	Note
000	Utenza/Amministrazione non corrispondente a quella di prenotazione elaborazione	L'errore si riscontra quando il Correlation ID riportato sul nome del file massivo è stato rilasciato ad un SIL identificato da un diverso CodiceUtente e CodiceAmministrazione. In questo caso il SIL verifica la correttezza del nome del file massivo.
001	Impossibile effettuare la decompressione del file	L'errore si riscontra quando è impossibile effettuare la decompressione del file zip.
002	Estensione file non corretta	L'errore si riscontra quando l'estensione del file non è zip o al suo interno non è presente un file txt.
003	Header non presente	L'errore si riscontra quando all'interno del file massivo non viene rispettata la presenza obbligatoria dell'header.
004	Footer non presente	L'errore si riscontra quando all'interno del file massivo non viene rispettata la presenza obbligatoria del footer.
005	Controlli sulla riga di Header non superati	L'errore si riscontra quando all'interno del file massivo l'header è presente ma non contiene tutte le colonne richieste.
006	Controlli sulla riga di Footer non superati	L'errore si riscontra quando all'interno del file massivo l'header è presente ma non contiene tutte le colonne richieste o il formato del footer non è corretto.

Tabella 25 – Esiti 000-099

Esiti di validazione Struttura PUC (codici che iniziano con 1, range 100-199)

Sono gli esiti che il ReGIS-SNM riporta a seguito delle verifiche sul formato (sintassi e semantica) dei singoli campi che compongono ciascun record di dettaglio presente nel file massivo

Codice	Descrizione	Note
100	Campo formattato correttamente	Il campo risulta essere formattato in maniera corretta (nessun errore riscontrato).
101	Campo obbligatorio non presente	L'errore si riscontra in assenza del campo obbligatorio.
102	Obbligatorietà condizionale non rispettata	L'errore si riscontra in assenza di un campo che era obbligatoria riportato essendo condizionato ad un altro campo.
103	Campo non numerico	L'errore si riscontra in caso di campo valorizzato in maniera errata e non numerico.
104	Campo non decimale	L'errore si riscontra in caso di campo valorizzato in maniera errata e con un valore non decimale.
105	Data non formattata correttamente	L'errore si riscontra in caso di data non formattata correttamente.
106	Lunghezza massima superata	L'errore si riscontra in caso di valore all'interno del campo con lunghezza superata rispetto a quella consentita.
107	Cifre decimali non conformi	L'errore si riscontra in caso di un valore decimale non corretto.
108	Dominio non rispettato	L'errore si riscontra in caso di valore non presente nelle Tabelle di Contesto.
109	Valore non presente nella tabella di riferimento	L'errore si riscontra in caso di valore non presente rispetto alla tabella referenziata.
110	Logica condizionale non rispettata	L'errore si riscontra in caso di una valorizzazione del campo non coerente rispetto alla valorizzazione di un campo condizionato. Il SIL dovrà verificare le regole descritte all'interno del PUC-Dati.
111	Valore numerico negativo non atteso	L'errore si riscontra in caso di presenza di un valore negativo a fronte di un valore positivo atteso.
112	Valore numerico nullo non atteso	L'errore si riscontra in caso di presenza di un valore numerico pari a zero a fronte di un valore strettamente positivo atteso.

Tabella 26 – Esiti 100-199

Messaggi esiti positivi (codici che iniziano con 2, range 200-299)

Sono gli esiti che il ReGiS-SNM riporta a livello dell'intero record di dettaglio. Sono pertanto esiti non legati al singolo campo del record.

Codice	Descrizione	Note
200	Acquisizione evasa	Indica che l'acquisizione del record è avvenuta correttamente.
201	Procedura creata con codice: <COD_PRAC_ATT>	Indica che il record di dettaglio fa riferimento ad una Procedura di Attivazione creata correttamente (viene riportato il Codice assegnato dal ReGiS-SNM alla nuova Procedura di Attivazione)
202	Convenzione creata con codice: <COD_CONVENZIONE>	Indica che il record di dettaglio fa riferimento ad una Convenzione creata correttamente (viene riportato il Codice assegnato dal ReGiS-SNM alla nuova Convenzione)

Tabella 27 – Esiti 200-299

Messaggi esiti negativi (codici che iniziano con 3, range 300-399)

Sono gli esiti legati ad errori generici riscontrati a livello dell'intero record di dettaglio. Sono pertanto esiti non legati al singolo campo del record.

Codice	Descrizione	Note
300	Errore Generico	Si è verificato un errore generico di natura tecnica. In questo caso è necessario contattare i canali di assistenza tecnica.
301	Record non formattato correttamente	Il record di dettaglio presenta incongruenze sulla formattazione dei campi: <ul style="list-style-type: none"> - campi mancanti; - campi con errori sulla lunghezza; - campi con tipologia di valori non consentiti.
302	Errore sulla Struttura propedeutica	Il record va riferimento ad un record di dettaglio propedeutico che non è stato possibile acquisire. Per esempio: se il tipo record PA00, in fase di creazione non viene acquisito il record di PA01 – Programmi e

Codice	Descrizione	Note
		Interventi Collegati alla Procedura di Attivazione avrà codice di esito uguale a 302.
306	SIL non autorizzato	Il record non è stato acquisito poiché il SIL non è autorizzato alla trasmissione dei dati di business. In questo caso è necessario contattare i canali di assistenza tecnica.

Tabella 28 – Esiti 300-399

Errori specifici Procedure di Attivazione (codici che iniziano con 4, range 400-499)

Sono gli esiti che il ReGiS-SNM riporta a seguito delle verifiche sui record inerenti alle Procedure di Attivazione: PA00, PA01 e PA02.

Codice	Descrizione
400	Errore generico nell'elaborazione della PRATT: <descrizione esito>
401	Codice Procedura di Attivazione Locale già utilizzato
402	La Data Fine della PRATT deve essere maggiore o uguale alla Data Avvio Procedura
403	CF/PIVA Soggetto collegato della PRATT errato o non presente
404	CF/PIVA Soggetto estero errato o non presente
405	Importo ammesso deve essere minore o uguale all'importo complessivo sulla PRATT
406	PRATT non associata al livello gerarchico
407	Livello gerarchico non esistente o non valido
408	Importo ammesso della PRATT deve essere minore o uguale al budget assegnato all'intervento specificato dal Livello Gerarchico
409	Non è possibile cancellare la PRATT in quanto sono presenti degli oggetti collegati in stato diverso da cancellato

Tabella 29 – Esiti 400-499

Errori specifici Convenzione (codici che iniziano con 5, range 500-599)

Sono gli esiti che il ReGiS-SNM riporta a seguito delle verifiche sui record inerenti alle Convenzioni: PA03 e PA04.

Codice	Descrizione
500	Errore nell'elaborazione della Convenzione: <descrizione esito>
501	Codice Convenzione Locale già utilizzato

Codice	Descrizione
502	La Data Fine Convenzione deve essere maggiore o uguale alla Data Avvio Convenzione
503	CF/PIVA Soggetto collegato della Convenzione errato o non presente
504	CF/PIVA Soggetto estero della Convenzione errato o non presente
505	Importo ammesso deve essere minore o uguale all'importo complessivo sulla Convenzione
506	Convenzione non associata al livello gerarchico
507	Livello gerarchico non esiste
508	Convenzione inesistente
509	Importo ammesso della Convenzione deve essere minore o uguale all'importo complessivo presente sulla PRATT
510	Non è possibile cancellare la Convenzione in quanto sono presenti degli oggetti collegati in stato diverso da cancellato

Tabella 30 – Esiti 500-599

Errori specifici Progetto (codici che iniziano con 6, range 600-699)

Sono gli esiti che il ReGiS-SNM riporta a seguito delle verifiche sui record inerenti ai Progetti: AP01, AP02, AP03, AP04, AP05, AP06, AP08, AP09, IN00, IN01, IN02, IN03, IN04, IN05, IN06, IN07, FN00, FN01, FN02, FN03, FN04, FN05, FN06, FN07, FN08, FN09, FN10, FN11, FN12, FN13, FN14, FN15, FN16, FN17, PR00, PR01, PR02, PR03, PR04, SF01, SF02 e SF03.

Codice	Descrizione
600	Errore nell'elaborazione del Progetto: <descrizione esito>
601	Convenzione inesistente
602	Associazione CUP e CLP già presente
603	Coppia Codice CUP e CLP inesistente
604	Non è ammesso associare al Progetto un ulteriore Strumento Finanziario
605	Progetto &1 non è associato al Codice Indicatore Output
606	Il Progetto deve essere valorizzato con Modalità Rendicontativa "1 - Costi Reali"
607	Il campo non deve essere valorizzato
608	Progetto non associato ad alcuna Obbligazione
609	Il codice fiscale inserito per il Progetto non corrisponde ad uno degli Aggiudicatari
610	Tipologia Pagamento non ammessa per Progetto
611	La modalità rendicontativa indicata non è valida per il Progetto
612	Per il Progetto la Modalità rendicontativa è censita come "Costi reali". Non è possibile valorizzare la struttura
613	Per il Progetto non è ammessa la Modalità Rendicontativa "01 - Costi Reali"

Codice	Descrizione
614	Progetto non associato ad alcun Pagamento
615	Progetto non associato ad alcun Percettore di Pagamento
616	Per il CIG è ammesso solamente il valore 9999

Tabella 31 – Esiti 600-699

Errori specifici Trasferimento (codici che iniziano con 7, range 700-799)

Sono gli esiti che il ReGiS-SNM riporta a seguito delle verifiche sui record inerenti ai Trasferimenti:
TR00

Codice	Descrizione
700	Errore nell'elaborazione del Trasferimento: <descrizione esito>
701	Trasferimento associato ad un Progetto inesistente

Tabella 32 – Esiti 700-799

Errori specifici Progetto partenariale (codici che iniziano con 8, range 800-899)

Sono gli esiti che il ReGiS-SNM riporta a seguito delle verifiche sui record inerenti ai Progetti
Partenariali: AP07

Codice	Descrizione
800	Errore nell'elaborazione del Progetto Partenariale: <descrizione esito>

Tabella 33 – Esiti 800-899

Errori specifici Soggetto Collegato (codici che iniziano con 9, range 900-999)

Sono gli esiti che il ReGiS-SNM riporta a seguito delle verifiche sui record inerenti ai Soggetti: SC00,
SC01, SC02 e SC03

Codice	Descrizione
900	Errore nell'elaborazione del Soggetto: <descrizione esito>
901	CF/PIVA Soggetto estero errato o non presente

Tabella 34 – Esiti 900-999

4.3.2.5 SPECIFICHE DI DETTAGLIO DEL TRACCIATO

Per le specifiche di dettaglio del tracciato, si rimanda al paragrafo [ALLEGATI](#), documento *RGS-Protocollo_Applicativo_ReGiS_SNM_T02_Allegato6.xlsx*

5 APPROFONDIMENTI TECNICI

In questo capitolo saranno trattati temi relativi a:

- Esposizione dei servizi
- Sicurezza della trasmissione
- Protocollo Applicativo
- Messaggio applicativo
- WSDL

5.1 PROTOCOLLO APPLICATIVO

Il protocollo di scambio messaggi è il Simple Object Access Protocol (**SOAP**), standard per l'implementazione di **Servizi** in ambito a questa documentazione. Il protocollo di comunicazione è l'HTTPS.

Il pattern adottato dai servizi, in ambito a questo PUC applicativo ed accettata dal ModI, è su tecnologia SOAP.

Utilizzando le stesse definizioni come da linee guida del ModI si indica con Erogatore il sistema che mette a disposizione il servizio esposto e Fruitore come il soggetto che fruisce del servizio esposto dall'erogatore.

Basandosi sulle regole di processamento, al ricevimento della richiesta, da parte del fruitore, l'erogatore:

- Deve verificare la validità sintattica dei dati in ingresso. In caso di dati errati DEVE restituire HTTP status 500 Internal Server Error fornendo dettagli circa l'errore utilizzando il meccanismo della SOAP fault;
- Se l'erogatore ipotizza che la richiesta sia malevola PUÒ ritornare HTTP status 400 Bad Request o HTTP status 404 Not Found;
- In caso di errori non dipendenti dal fruitore, DEVE restituire i codici HTTP 5XX rispettando la semantica degli stessi o restituire il codice HTTP status 500 Internal Server Error indicando il motivo dell'errore nella SOAP fault;
- In caso di successo restituire HTTP status 200 OK, riempiendo il body di risposta con il risultato dell'operazione.

Il comportamento e la restituzione dei messaggi sopra riportati dipendono dal fatto che il servizio sia stato definito in modalità asincrona o sincrona.

5.2 MESSAGGIO APPLICATIVO

Si tratta di un messaggio con il quale si invoca il servizio e con il quale si ottiene una risposta. Ogni operazione ha un messaggio applicativo in input e in output diversi. Per conoscere in dettaglio la struttura di ogni messaggio fare riferimento al servizio specifico descritto nei precedenti paragrafi di questo documento.

Il messaggio applicativo sarà composto da una Header e da un Body (contenente Request e Response nel caso il servizio preveda una comunicazione sincrona).

5.3 WSDL

5.3.1 WSDL S01-ELABORAZIONEMASSIVA

```
<?xml version="1.0" encoding="UTF-8"?>
<wsdl:definitions name="SI_ElaborazioneMassiva_SYNC_OUT"
targetNamespace="urn:mef:Interoperabilita:ZPOI64:ElaborazioneMassiva:V01"
xmlns:pl="urn:mef:Interoperabilita:ZPOI64:EsitoElaborazioneMassiva:V01"
xmlns:wsp="http://schemas.xmlsoap.org/ws/2004/09/policy" xmlns:wsu="http://docs.oasis-
open.org/wss/2004/01/oasis-200401-wss-wssecurity-utility-1.0.xsd"
xmlns:wsdl="http://schemas.xmlsoap.org/wsdl/">
  <wsdl:documentation/>
  <wsp:UsingPolicy wsdl:required="true"/>
  <wsp:Policy wsu:Id="OP_SI_EsitoElaborazioneMassiva_SYNC_OUT"/>
  <wsdl:types>
    <xsd:schema targetNamespace="urn:mef:Interoperabilita:ZPOI64:ElaborazioneMassiva:V01"
xmlns="urn:mef:Interoperabilita:ZPOI64:ElaborazioneMassiva:V01"
xmlns:xsd="http://www.w3.org/2001/XMLSchema">
      <xsd:element name="EsitoElaborazioneMassiva_request"
type="EsitoElaborazioneMassiva_request"/>
      <xsd:element name="EsitoElaborazioneMassiva_response"
type="EsitoElaborazioneMassiva_response"/>
      <xsd:complexType name="EsitoElaborazioneMassiva_request">
        <xsd:annotation>
          <xsd:appinfo
source="http://sap.com/xi/VersionID">cd0e9089f80911ee8fd6000001d5e2a</xsd:appinfo>
        </xsd:annotation>
        <xsd:sequence>
          <xsd:element name="CodiceUtente">
            <xsd:annotation>
              <xsd:appinfo
source="http://sap.com/xi/TextID">e900665f6e6d11eea085025041000001</xsd:appinfo>
            </xsd:annotation>
            <xsd:simpleType>
              <xsd:restriction base="xsd:string">
                <xsd:maxLength value="16"/>
              </xsd:restriction>
            </xsd:simpleType>
          </xsd:element>
          <xsd:element name="CodiceAmministrazione" minOccurs="0">
            <xsd:simpleType>
              <xsd:restriction base="xsd:string">
                <xsd:maxLength value="16"/>
              </xsd:restriction>
            </xsd:simpleType>
          </xsd:element>
          <xsd:element name="Password" minOccurs="0">
            <xsd:annotation>
              <xsd:appinfo
source="http://sap.com/xi/TextID">b404db9dd62e11ee9f84025041000001</xsd:appinfo>
            </xsd:annotation>
            <xsd:simpleType>
              <xsd:restriction base="xsd:string">
                <xsd:maxLength value="20"/>
              </xsd:restriction>
            </xsd:simpleType>
          </xsd:element>
        </xsd:sequence>
      </xsd:complexType>
      <xsd:complexType name="EsitoElaborazioneMassiva_response">
        <xsd:annotation>
          <xsd:appinfo
source="http://sap.com/xi/VersionID">8f07a825d7dalleeca8b0000001d5e2a</xsd:appinfo>
        </xsd:annotation>
        <xsd:sequence>
```

```

                                <xsd:element name="row" minOccurs="0" maxOccurs="unbounded">
                                    <xsd:annotation>
                                        <xsd:appinfo
source="http://sap.com/xi/TextID">2df3bd6cbb7e11ec872f025041000001</xsd:appinfo>
                                        </xsd:annotation>
                                    <xsd:complexType>
                                        <xsd:sequence>
                                            <xsd:element name="Esito" minOccurs="0"
maxOccurs="unbounded">
                                                <xsd:annotation>
                                                    <xsd:appinfo
source="http://sap.com/xi/TextID">e3756610c62811ec826100090faa0001</xsd:appinfo>
                                                    </xsd:annotation>
                                                <xsd:complexType>
                                                    <xsd:sequence>
                                                        <xsd:element
name="CodiceSessione" type="xsd:string" minOccurs="0"/>
                                                        <xsd:element
name="Esito" type="xsd:string" minOccurs="0">
                                                            <xsd:annotation>
                                                                <xsd:appinfo source="http://sap.com/xi/TextID">9c8a9c98cf8611ecc24200090ffe0001</xsd:appinfo>
                                                                </xsd:annotation>
                                                            </xsd:element>
                                                            <xsd:element
name="CodEsito" type="xsd:string" minOccurs="0">
                                                                <xsd:annotation>
                                                                    <xsd:appinfo source="http://sap.com/xi/TextID">9c8a9c98cf8611ecc24200090ffe0001</xsd:appinfo>
                                                                    </xsd:annotation>
                                                                </xsd:element>
                                                                <xsd:element
name="Descrizione" type="xsd:string" minOccurs="0">
                                                                    <xsd:annotation>
                                                                        <xsd:appinfo source="http://sap.com/xi/TextID">9c8a9c99cf8611ecb10100090ffe0001</xsd:appinfo>
                                                                        </xsd:annotation>
                                                                    </xsd:element>
                                                                </xsd:sequence>
                                                            </xsd:complexType>
                                                        </xsd:element>
                                                    </xsd:sequence>
                                                </xsd:complexType>
                                            </xsd:element>
                                        </xsd:sequence>
                                    </xsd:complexType>
                                </xsd:element>
                            </xsd:sequence>
                        </xsd:complexType>
                    </xsd:sequence>
                </xsd:complexType>
            </xsd:element>
        </xsd:sequence>
    </xsd:complexType>
</xsd:schema>
</wsdl:types>
<wsdl:message name="EsitoElaborazioneMassiva_request">
    <wsdl:documentation/>
    <wsdl:part name="EsitoElaborazioneMassiva_request"
element="p1:EsitoElaborazioneMassiva_request"/>
</wsdl:message>
<wsdl:message name="EsitoElaborazioneMassiva_response">
    <wsdl:documentation/>
    <wsdl:part name="EsitoElaborazioneMassiva_response"
element="p1:EsitoElaborazioneMassiva_response"/>
</wsdl:message>
<wsdl:portType name="SI_EsitoElaborazioneMassiva_SYNC_OUT">
    <wsdl:documentation/>
    <wsdl:operation name="SI_EsitoElaborazioneMassiva_SYNC_OUT">
        <wsdl:documentation/>
    </wsdl:operation>
</wsdl:portType>
</wsdl:binding>
</wsdl:service>
</wsdl:definitions>

```

```
<wsp:Policy>
  <wsp:PolicyReference URI="#OP_SI_EsitoElaborazioneMassiva_SYNC_OUT"/>
</wsp:Policy>
<wsdl:input message="p1:EsitoElaborazioneMassiva_request"/>
<wsdl:output message="p1:EsitoElaborazioneMassiva_response"/>
</wsdl:operation>
</wsdl:portType>
<wsdl:binding name="SI_EsitoElaborazioneMassiva_SYNC_OUTBinding"
type="p1:SI_EsitoElaborazioneMassiva_SYNC_OUT">
  <soap:binding style="document" transport="http://schemas.xmlsoap.org/soap/http"
xmlns:soap="http://schemas.xmlsoap.org/wsdl/soap/" />
  <wsdl:operation name="SI_EsitoElaborazioneMassiva_SYNC_OUT">
    <soap:operation soapAction="http://sap.com/xi/WebService/soap1.1"
xmlns:soap="http://schemas.xmlsoap.org/wsdl/soap/" />
    <wsdl:input>
      <soap:body use="literal"
xmlns:soap="http://schemas.xmlsoap.org/wsdl/soap/" />
    </wsdl:input>
    <wsdl:output>
      <soap:body use="literal"
xmlns:soap="http://schemas.xmlsoap.org/wsdl/soap/" />
    </wsdl:output>
  </wsdl:operation>
</wsdl:binding>
<wsdl:service name="SI_EsitoElaborazioneMassiva_SYNC_OUTService">
  <wsdl:port name="HTTP_Port" binding="p1:SI_EsitoElaborazioneMassiva_SYNC_OUTBinding">
    <soap:address location="http://localhost:8080"
xmlns:soap="http://schemas.xmlsoap.org/wsdl/soap/" />
  </wsdl:port>
  <wsdl:port name="HTTPS_Port" binding="p1:SI_EsitoElaborazioneMassiva_SYNC_OUTBinding">
    <soap:address location="https://localhost:8080"
xmlns:soap="http://schemas.xmlsoap.org/wsdl/soap/" />
  </wsdl:port>
</wsdl:service>
</wsdl:definitions>
```

5.3.2 WSDL S02-LETTURAMASSIVADATI

```

<?xml version="1.0" encoding="UTF-8"?>
<wsdl:definitions
targetNamespace="urn:mef:Interoperabilita:ZPOI65:LetturaMassiva:V01"
xmlns:pl="urn:mef:Interoperabilita:ZPOI65:LetturaMassivaFile:V01"
xmlns:wsp="http://schemas.xmlsoap.org/ws/2004/09/policy"
xmlns:wsu="http://docs.oasis-
open.org/wss/2004/01/oasis-200401-wss-wssecurity-utility-1.0.xsd"
xmlns:wsdl="http://schemas.xmlsoap.org/wsdl/">
<wsdl:documentation/>
<wsp:UsingPolicy wsdl:required="true"/>
<wsp:Policy wsu:Id="OP_SI_LetturaMassivaFile_SYNC_OUT"/>
<wsdl:types>
  <xsd:schema
targetNamespace="urn:mef:Interoperabilita:ZPOI65:LetturaMassiva:V01"
xmlns="urn:mef:Interoperabilita:ZPOI65:LetturaMassiva:V01"
xmlns:xsd="http://www.w3.org/2001/XMLSchema">
    <xsd:element name="LetturaMassivaFile_request" type="LetturaMassivaFile_request"/>
    <xsd:element name="LetturaMassivaFile_response" type="LetturaMassivaFile_response"/>
    <xsd:complexType name="LetturaMassivaFile_request">
      <xsd:annotation>
        <xsd:appinfo
source="http://sap.com/xi/VersionID">cd0e9089f80911ee8fd6000001d5e2a</xsd:appinfo>
        </xsd:annotation>
      <xsd:sequence>
        <xsd:element name="CodiceUtente">
          <xsd:annotation>
            <xsd:appinfo
source="http://sap.com/xi/TextID">e900665f6e6d11eea085025041000001</xsd:appinfo>
            </xsd:annotation>
          <xsd:simpleType>
            <xsd:restriction base="xsd:string">
              <xsd:maxLength value="16"/>
            </xsd:restriction>
          </xsd:simpleType>
        </xsd:element>
        <xsd:element name="CodiceAmministrazione" minOccurs="0">
          <xsd:simpleType>
            <xsd:restriction base="xsd:string">
              <xsd:maxLength value="16"/>
            </xsd:restriction>
          </xsd:simpleType>
        </xsd:element>
        <xsd:element name="Password" minOccurs="0">
          <xsd:annotation>
            <xsd:appinfo
source="http://sap.com/xi/TextID">b404db9dd62e11ee9f84025041000001</xsd:appinfo>
            </xsd:annotation>
          <xsd:simpleType>
            <xsd:restriction base="xsd:string">
              <xsd:maxLength value="20"/>
            </xsd:restriction>
          </xsd:simpleType>
        </xsd:element>
        <xsd:element name="row">
          <xsd:annotation>
            <xsd:appinfo
source="http://sap.com/xi/TextID">5e95dc2bb5b111eca81a00059a3c7a00</xsd:appinfo>
            </xsd:annotation>
          <xsd:complexType>
            <xsd:sequence>
              <xsd:element name="CodProgramma" minOccurs="0">
                <xsd:annotation>
                  <xsd:appinfo
source="http://sap.com/xi/TextID">4e5d1f65bcc011ec82e0025041000001</xsd:appinfo>
                  </xsd:annotation>
                <xsd:simpleType>
                  <xsd:restriction base="xsd:string">
                    <xsd:maxLength value="40"/>
                  </xsd:restriction>
                </xsd:simpleType>
              </xsd:sequence>
            </xsd:complexType>
          </xsd:element>
        </xsd:sequence>
      </xsd:complexType>
    </xsd:element>
  </xsd:schema>
</wsdl:types>

```

```

        </xsd:restriction>
    </xsd:simpleType>
</xsd:element>
<xsd:element name="CodProceduraAttivazione"
minOccurs="0">
    <xsd:annotation>
        <xsd:appinfo
source="http://sap.com/xi/TextID">4e5d1f65bcc011ec82e0025041000001</xsd:appinfo>
        </xsd:annotation>
    <xsd:simpleType>
        <xsd:restriction base="xsd:string">
            <xsd:maxLength value="10"/>
        </xsd:restriction>
    </xsd:simpleType>
</xsd:element>
<xsd:element name="CodConvenzione" minOccurs="0">
    <xsd:annotation>
        <xsd:appinfo
source="http://sap.com/xi/TextID">4e5d1f65bcc011ec82e0025041000001</xsd:appinfo>
        </xsd:annotation>
    <xsd:simpleType>
        <xsd:restriction base="xsd:string">
            <xsd:maxLength value="10"/>
        </xsd:restriction>
    </xsd:simpleType>
</xsd:element>
<xsd:element name="CodCUP" minOccurs="0">
    <xsd:annotation>
        <xsd:appinfo
source="http://sap.com/xi/TextID">4e5d1f65bcc011ec82e0025041000001</xsd:appinfo>
        </xsd:annotation>
    <xsd:simpleType>
        <xsd:restriction base="xsd:string">
            <xsd:maxLength value="15"/>
        </xsd:restriction>
    </xsd:simpleType>
</xsd:element>
<xsd:element name="CodProgettoLocale"
minOccurs="0">
    <xsd:annotation>
        <xsd:appinfo
source="http://sap.com/xi/TextID">4e5d1f65bcc011ec82e0025041000001</xsd:appinfo>
        </xsd:annotation>
    <xsd:simpleType>
        <xsd:restriction base="xsd:string">
            <xsd:maxLength value="80"/>
        </xsd:restriction>
    </xsd:simpleType>
</xsd:element>
    <xsd:element name="CodRegione" minOccurs="0">
        <xsd:annotation>
            <xsd:appinfo
source="http://sap.com/xi/TextID">4e5d1f65bcc011ec82e0025041000001</xsd:appinfo>
            </xsd:annotation>
        <xsd:simpleType>
            <xsd:restriction base="xsd:string">
                <xsd:maxLength value="3"/>
            </xsd:restriction>
        </xsd:simpleType>
    </xsd:element>
    <xsd:element name="CodProvincia" minOccurs="0">
        <xsd:annotation>
            <xsd:appinfo
source="http://sap.com/xi/TextID">4e5d1f65bcc011ec82e0025041000001</xsd:appinfo>
            </xsd:annotation>
        <xsd:simpleType>
            <xsd:restriction base="xsd:string">

```

```

                <xsd:maxLength value="3"/>
            </xsd:restriction>
        </xsd:simpleType>
    </xsd:element>

    <xsd:element name="CodComune" minOccurs="0">
        <xsd:annotation>
            <xsd:appinfo
source="http://sap.com/xi/TextID">4e5d1f65bcc011ec82e0025041000001</xsd:appinfo>
            </xsd:annotation>
            <xsd:simpleType>
                <xsd:restriction base="xsd:string">
                    <xsd:maxLength value="3"/>
                </xsd:restriction>
            </xsd:simpleType>
        </xsd:element>

    </xsd:sequence>
</xsd:complexType>
</xsd:element>
</xsd:sequence>
</xsd:complexType>
<xsd:complexType name="LetturaMassivaFile_response">
    <xsd:annotation>
        <xsd:appinfo
source="http://sap.com/xi/VersionID">8f07a825d7dalleeca8b0000001d5e2a</xsd:appinfo>
        </xsd:annotation>
        <xsd:sequence>
            <xsd:element name="row" minOccurs="0" maxOccurs="unbounded">
                <xsd:annotation>
                    <xsd:appinfo
source="http://sap.com/xi/TextID">2df3bd6cbb7e11ec872f025041000001</xsd:appinfo>
                    </xsd:annotation>
                    <xsd:complexType>
                        <xsd:sequence>
                            <xsd:element
                                name="Esito"
                                minOccurs="0"
                                maxOccurs="unbounded">
                                    <xsd:annotation>
                                        <xsd:appinfo
source="http://sap.com/xi/TextID">e3756610c62811ec826100090faa0001</xsd:appinfo>
                                        </xsd:annotation>
                                        <xsd:complexType>
                                            <xsd:sequence>
                                                <xsd:element
                                                    name="Esito"
                                                    type="xsd:string" minOccurs="0"/>
                                                <xsd:element
                                                    name="Esito"
                                                    type="xsd:string" minOccurs="0">
                                                        <xsd:annotation>
                                                            <xsd:appinfo
source="http://sap.com/xi/TextID">9c8a9c98cf8611ecc24200090ffe0001</xsd:appinfo>
                                                            </xsd:annotation>
                                                            </xsd:element>
                                                        <xsd:element name="CodEsito"
                                                            type="xsd:string" minOccurs="0">
                                                                <xsd:annotation>
                                                                    <xsd:appinfo
source="http://sap.com/xi/TextID">9c8a9c98cf8611ecc24200090ffe0001</xsd:appinfo>
                                                                    </xsd:annotation>
                                                                    </xsd:element>
                                                                <xsd:annotation>
                                                                    <xsd:appinfo
source="http://sap.com/xi/TextID">9c8a9c99cf8611ecb10100090ffe0001</xsd:appinfo>
                                                                    </xsd:annotation>
                                                                    </xsd:element>
                                                                <xsd:annotation>
                                                                    <xsd:appinfo
source="http://sap.com/xi/TextID">9c8a9c99cf8611ecb10100090ffe0001</xsd:appinfo>
                                                                    </xsd:annotation>
                                                                    </xsd:element>
                                                                </xsd:sequence>
                                                            </xsd:complexType>
                                                        </xsd:element>
                                                    </xsd:sequence>
                                                </xsd:complexType>
                                            </xsd:sequence>
                                        </xsd:complexType>
                                    </xsd:element>
                                </xsd:sequence>
                            </xsd:complexType>
                        </xsd:sequence>
                    </xsd:complexType>
                </xsd:element>
            </xsd:sequence>
        </xsd:complexType>
    </xsd:annotation>
    <xsd:appinfo
source="http://sap.com/xi/TextID">9c8a9c99cf8611ecb10100090ffe0001</xsd:appinfo>
    </xsd:annotation>
    </xsd:sequence>
</xsd:complexType>

```

```

                </xsd:element>
            </xsd:sequence>
        </xsd:complexType>
    </xsd:element>
</xsd:sequence>
</xsd:complexType>
</xsd:schema>
</wsdl:types>
<wsdl:message name="LetturaMassivaFile_request">
    <wsdl:documentation/>
    <wsdl:part name="LetturaMassivaFile_request" element="p1:LetturaMassivaFile_request"/>
</wsdl:message>
<wsdl:message name="LetturaMassivaFile_response">
    <wsdl:documentation/>
    <wsdl:part name="LetturaMassivaFile_response" element="p1:LetturaMassivaFile_response"/>
</wsdl:message>
<wsdl:portType name="SI_LetturaMassivaFile_SYNC_OUT">
    <wsdl:documentation/>
    <wsdl:operation name="SI_LetturaMassivaFile_SYNC_OUT">
        <wsdl:documentation/>
        <wsp:Policy>
            <wsp:PolicyReference URI="#OP_SI_LetturaMassivaFile_SYNC_OUT"/>
        </wsp:Policy>
        <wsdl:input message="p1:LetturaMassivaFile_request"/>
        <wsdl:output message="p1:LetturaMassivaFile_response"/>
    </wsdl:operation>
</wsdl:portType>
<wsdl:binding name="SI_LetturaMassivaFile_SYNC_OUTBinding" type="p1:SI_LetturaMassivaFile_SYNC_OUT">
    <soap:binding style="document" transport="http://schemas.xmlsoap.org/soap/http"
xmlns:soap="http://schemas.xmlsoap.org/wsdl/soap/" />
    <wsdl:operation name="SI_LetturaMassivaFile_SYNC_OUT">
        <soap:operation soapAction="http://sap.com/xi/WebService/soap1.1"
xmlns:soap="http://schemas.xmlsoap.org/wsdl/soap/" />
        <wsdl:input>
            <soap:body use="literal" xmlns:soap="http://schemas.xmlsoap.org/wsdl/soap/" />
        </wsdl:input>
        <wsdl:output>
            <soap:body use="literal" xmlns:soap="http://schemas.xmlsoap.org/wsdl/soap/" />
        </wsdl:output>
    </wsdl:operation>
</wsdl:binding>
<wsdl:service name="SI_LetturaMassivaFile_SYNC_OUTService">
    <wsdl:port name="HTTP_Port" binding="p1:SI_LetturaMassivaFile_SYNC_OUTBinding">
        <soap:address location="http://localhost:8080"
xmlns:soap="http://schemas.xmlsoap.org/wsdl/soap/" />
    </wsdl:port>
    <wsdl:port name="HTTPS_Port" binding="p1:SI_LetturaMassivaFile_SYNC_OUTBinding">
        <soap:address location="https://localhost:8080"
xmlns:soap="http://schemas.xmlsoap.org/wsdl/soap/" />
    </wsdl:port>
</wsdl:service>
</wsdl:definitions>

```

5.3.3 WSDL S03-CONTROLLOESITO

```

<?xml version="1.0" encoding="UTF-8"?>
<wsdl:definitions name="SI_EsitoLetturaMassivo_SYNC_OUT"
targetNamespace="urn:mef:Interoperabilita:ZPOI63:EsitoLetturaMassivo:V01"
xmlns:p1="urn:mef:Interoperabilita:ZPOI63:EsitoLetturaMassivo:V01"
xmlns:wsp="http://schemas.xmlsoap.org/ws/2004/09/policy" xmlns:wsu="http://docs.oasis-
open.org/wss/2004/01/oasis-200401-wss-wssecurity-utility-1.0.xsd"
xmlns:wSDL="http://schemas.xmlsoap.org/wsdl/">
<wsdl:documentation/>
<wsp:UsingPolicy wsdl:required="true"/>
<wsp:Policy wsu:Id="OP_SI_EsitoLetturaMassivo_SYNC_OUT"/>
<wsdl:types>
  <xsd:schema targetNamespace="urn:mef:Interoperabilita:ZPOI63:EsitoLetturaMassivo:V01"
xmlns="urn:mef:Interoperabilita:ZPOI63:EsitoLetturaMassivo:V01"
xmlns:xsd="http://www.w3.org/2001/XMLSchema">
    <xsd:element name="EsitoLetturaMassivo_request" type="EsitoLetturaMassivo_request"/>
    <xsd:element name="EsitoLetturaMassivo_response" type="EsitoLetturaMassivo_response"/>
    <xsd:complexType name="EsitoLetturaMassivo_request">
      <xsd:annotation>
        <xsd:appinfo
source="http://sap.com/xi/VersionID">cd0e9089f80911ee8fd6000001d5e2a</xsd:appinfo>
        </xsd:annotation>
      <xsd:sequence>
        <xsd:element name="CodiceUtente">
          <xsd:annotation>
            <xsd:appinfo
source="http://sap.com/xi/TextID">e900665f6e6d11eea085025041000001</xsd:appinfo>
            </xsd:annotation>
          <xsd:simpleType>
            <xsd:restriction base="xsd:string">
              <xsd:maxLength value="16"/>
            </xsd:restriction>
          </xsd:simpleType>
        </xsd:element>
        <xsd:element name="CodiceAmministrazione" minOccurs="0">
          <xsd:simpleType>
            <xsd:restriction base="xsd:string">
              <xsd:maxLength value="16"/>
            </xsd:restriction>
          </xsd:simpleType>
        </xsd:element>
        <xsd:element name="Password" minOccurs="0">
          <xsd:annotation>
            <xsd:appinfo
source="http://sap.com/xi/TextID">b404db9dd62e11ee9f84025041000001</xsd:appinfo>
            </xsd:annotation>
          <xsd:simpleType>
            <xsd:restriction base="xsd:string">
              <xsd:maxLength value="20"/>
            </xsd:restriction>
          </xsd:simpleType>
        </xsd:element>
        <xsd:element name="row">
          <xsd:annotation>
            <xsd:appinfo
source="http://sap.com/xi/TextID">5e95dc2bb5b111eca81a00059a3c7a00</xsd:appinfo>
            </xsd:annotation>
          <xsd:complexType>
            <xsd:sequence>
              <xsd:element name="CodiceSessione">
                <xsd:annotation>
                  <xsd:appinfo
source="http://sap.com/xi/TextID">4e5d1f65bcc011ec82e0025041000001</xsd:appinfo>
                  </xsd:annotation>
                <xsd:simpleType>
                  <xsd:restriction base="xsd:string">
                    <xsd:maxLength value="46"/>
                  </xsd:restriction>
                </xsd:simpleType>
              </xsd:element>
            </xsd:sequence>
          </xsd:complexType>
        </xsd:element>
      </xsd:sequence>
    </xsd:complexType>
  </xsd:schema>
</wsdl:types>

```



```

        </xsd:restriction>
    </xsd:simpleType>
</xsd:element>
    </xsd:sequence>
</xsd:complexType>
</xsd:element>
</xsd:sequence>
</xsd:complexType>
<xsd:complexType name="EsitoLetturaMassivo_response">
    <xsd:annotation>
        <xsd:appinfo
source="http://sap.com/xi/VersionID">8f07a825d7dalleeca8b000001d5e2a</xsd:appinfo>
        </xsd:annotation>
    <xsd:sequence>
        <xsd:element name="row" minOccurs="0" maxOccurs="unbounded">
            <xsd:annotation>
                <xsd:appinfo
source="http://sap.com/xi/TextID">2df3bd6cbb7e11ec872f025041000001</xsd:appinfo>
                </xsd:annotation>
            <xsd:complexType>
                <xsd:sequence>
                    <xsd:element name="Esito" minOccurs="0"
maxOccurs="unbounded">
                        <xsd:annotation>
                            <xsd:appinfo
source="http://sap.com/xi/TextID">e3756610c62811ec826100090faa0001</xsd:appinfo>
                            </xsd:annotation>
                        <xsd:complexType>
                            <xsd:sequence>
                                <xsd:element
name="CodiceSessione" type="xsd:string" minOccurs="0"/>
                                    <xsd:element name="Esito"
type="xsd:string" minOccurs="0">
                                        <xsd:annotation>
                                            <xsd:appinfo
source="http://sap.com/xi/TextID">9c8a9c98cf8611ecc24200090ffe0001</xsd:appinfo>
                                            </xsd:annotation>
                                        </xsd:element>
                                        <xsd:element name="CodEsito"
type="xsd:string" minOccurs="0">
                                            <xsd:annotation>
                                                <xsd:appinfo
source="http://sap.com/xi/TextID">9c8a9c98cf8611ecc24200090ffe0001</xsd:appinfo>
                                                </xsd:annotation>
                                            </xsd:element>
                                        <xsd:element
name="Descrizione" type="xsd:string" minOccurs="0">
                                            <xsd:annotation>
                                                <xsd:appinfo
source="http://sap.com/xi/TextID">9c8a9c99cf8611ecb10100090ffe0001</xsd:appinfo>
                                                </xsd:annotation>
                                            </xsd:element>
                                        </xsd:sequence>
                                    </xsd:complexType>
                                </xsd:sequence>
                            </xsd:element>
                        </xsd:sequence>
                    </xsd:complexType>
                </xsd:element>
            </xsd:sequence>
        </xsd:complexType>
    </xsd:schema>
</wsdl:types>
<wsdl:message name="EsitoLetturaMassivo_request">
    <wsdl:documentation/>
    <wsdl:part name="EsitoLetturaMassivo_request" element="p1:EsitoLetturaMassivo_request"/>
</wsdl:message>
<wsdl:message name="EsitoLetturaMassivo_response">

```

```

        <wsdl:documentation/>
        <wsdl:part name="EsitoLetturaMassivo_response" element="p1:EsitoLetturaMassivo_response" />
    </wsdl:message>
    <wsdl:portType name="SI_EsitoLetturaMassivo_SYNC_OUT">
        <wsdl:documentation/>
        <wsdl:operation name="SI_EsitoLetturaMassivo_SYNC_OUT">
            <wsdl:documentation/>
            <wsp:Policy>
                <wsp:PolicyReference URI="#OP_SI_EsitoLetturaMassivo_SYNC_OUT" />
            </wsp:Policy>
            <wsdl:input message="p1:EsitoLetturaMassivo_request" />
            <wsdl:output message="p1:EsitoLetturaMassivo_response" />
        </wsdl:operation>
    </wsdl:portType>
    <wsdl:binding name="SI_EsitoLetturaMassivo_SYNC_OUTBinding" type="p1:SI_EsitoLetturaMassivo_SYNC_OUT">
        <soap:binding style="document" transport="http://schemas.xmlsoap.org/soap/http"
        xmlns:soap="http://schemas.xmlsoap.org/wsdl/soap/" />
        <wsdl:operation name="SI_EsitoLetturaMassivo_SYNC_OUT">
            <soap:operation soapAction="http://sap.com/xi/WebService/soap1.1"
            xmlns:soap="http://schemas.xmlsoap.org/wsdl/soap/" />
            <wsdl:input>
                <soap:body use="literal" xmlns:soap="http://schemas.xmlsoap.org/wsdl/soap/" />
            </wsdl:input>
            <wsdl:output>
                <soap:body use="literal" xmlns:soap="http://schemas.xmlsoap.org/wsdl/soap/" />
            </wsdl:output>
        </wsdl:operation>
    </wsdl:binding>
    <wsdl:service name="SI_EsitoLetturaMassivo_SYNC_OUTService">
        <wsdl:port name="HTTP_Port" binding="p1:SI_EsitoLetturaMassivo_SYNC_OUTBinding">
            <soap:address
            location="http://l2vspolass01.mef.gov.it:50000/XISOAPAdapter/MessageServlet?senderParty=&senderService=BC_SIL&receiverParty=&receiverService=&interface=SI_EsitoLetturaMassivo_SYNC_OUT&interfaceNamespace=urn%3Ameff%3AInteroperabilita%3AZPOI63%3AEsitoLetturaMassivo%3AV01"
            xmlns:soap="http://schemas.xmlsoap.org/wsdl/soap/" />
        </wsdl:port>
        <wsdl:port name="HTTPS_Port" binding="p1:SI_EsitoLetturaMassivo_SYNC_OUTBinding">
            <soap:address
            location="https://l2vspolass01.mef.gov.it:50001/XISOAPAdapter/MessageServlet?senderParty=&senderService=BC_SIL&receiverParty=&receiverService=&interface=SI_EsitoLetturaMassivo_SYNC_OUT&interfaceNamespace=urn%3Ameff%3AInteroperabilita%3AZPOI63%3AEsitoLetturaMassivo%3AV01"
            xmlns:soap="http://schemas.xmlsoap.org/wsdl/soap/" />
        </wsdl:port>
    </wsdl:service>
</wsdl:definitions>

```

6 ALLEGATI

Allegato	Nome del file allegato
Specifiche di Dettaglio del Servizio S01 – ELABORAZIONEMASSIVA	RGS-Protocollo_Applicativo_ReGiS_SNM_S01_Allegato1.xlsx
Specifiche di Dettaglio del Servizio S02 – LETTURAMASSIVAFILE	RGS-Protocollo_Applicativo_ReGiS_SNM_S02_Allegato2.xlsx
Specifiche di Dettaglio del Servizio S03 – CONTROLLOESITO	RGS-Protocollo_Applicativo_ReGiS_SNM_S03_Allegato3.xlsx
Specifiche di Dettaglio del Servizio S04 – LETTURATABELLEDICONTESTO	RGS-Protocollo_Applicativo_ReGiS_SNM_S04_Allegato4.xlsx
Specifiche di Dettaglio del Tracciato T01-TRACCIATO FILE MASSIVO	RGS-Protocollo_Applicativo_ReGiS_SNM_T01_Allegato5.xlsx
Specifiche di Dettaglio del Tracciato T02-ESITO FILE MASSIVO	RGS-Protocollo_Applicativo_ReGiS_SNM_T02_Allegato6.xlsx
WSDL Tracciato Elaborazione Massiva	ZXXX_ElaborazioneMassiva.wsdl
WSDL Tracciato Lettura Massiva Dati	ZXXX_LetturaMassivaDati.wsdl
WSDL Controllo Esito	ZXXX_ControlloEsito.wsdl

7 INDICE DELLE FIGURE

Figura 1 – Come si alimenta il ReGiS-SNM.....	10
Figura 2 – Sequence Diagram – Processo di Elaborazione del File Massivo.....	13
Figura 3 – Sequence Diagram – Processo di Lettura Massiva Dati	16
Figura 4 – Interazione non bloccante tramite busy waiting SOAP	21
Figura 5 – Interazione RPC bloccante	22

8 INDICE DELLE TABELLE

Tabella 1 - Glossario	7
Tabella 2 – Tabella riepilogativa dei servizi di prenotazione	20
Tabella 3 – Tabella riepilogativa dei tracciati.....	20
Tabella 4 – S01 Messaggio di Richiesta.....	23
Tabella 5 – S01 Messaggio di Risposta.....	23
Tabella 6 – S01 Tabella degli esiti	24
Tabella 7 – S02 Messaggio di Richiesta.....	25
Tabella 8 – S02 Messaggio di Risposta.....	26
Tabella 9 – S02 Tabella degli esiti	27
Tabella 10 – S03 Messaggio di Richiesta.....	28
Tabella 11 – S03 Messaggio di Risposta.....	29
Tabella 12 – S03 Tabella degli esiti	30
Tabella 13 – S04 Messaggio di Richiesta.....	31
Tabella 14 – S01 Messaggio di Risposta.....	31
Tabella 15 - Struttura della sezione header del file	33
Tabella 16 – Struttura dei record di dettaglio.....	34
Tabella 17 – Tipo di Record.....	36
Tabella 18 – Tipo di Record Specifici per Arricchimento Dati.....	36
Tabella 19 – Elenco classi e sottoclassi	37
Tabella 20 – Struttura della sezione footer del file.....	38
Tabella 21 – Valori del campo FlagOperazione.....	40
Tabella 22 - Struttura della sezione header del file	42
Tabella 23 – Struttura dei record di dettaglio.....	43
Tabella 24 – Struttura della sezione footer del file.....	45
Tabella 25 – Esiti 000-099	48
Tabella 26 – Esiti 100-199	49
Tabella 27 – Esiti 200-299	50
Tabella 28 – Esiti 300-399	51
Tabella 29 – Esiti 400-499	51
Tabella 30 – Esiti 500-599	52
Tabella 31 – Esiti 600-699	53
Tabella 32 – Esiti 700-799	53
Tabella 33 – Esiti 800-899	53
Tabella 34 – Esiti 900-999	53