

# Qualità della vita 2024

## Trieste fa il bis Genova spinta dalla Pa digitale

**Cultura.** L'area giuliana sette volte tra le prime sei. A Enna non basta qualche buono spunto

«**C**ultura e tempo libero»: nell'ultimo settore di indagine della Qualità della vita si nota, tra l'altro, la buona "prestazione globale" delle aree metropolitane, sia pure con la divisione in due tronconi: il Centro-Nord verso l'eccellenza e il Sud in posizioni mediane. Ma ad affermarsi in classifica generale - e con un distacco sulla seconda maggiore dell'anno scorso - è di nuovo Trieste, che praticamente nella metà dei singoli indicatori riesce ad arrivare tra le prime sei.

Il territorio giuliano è primo per indice di lettura dei giornali, secondo nella spesa dei Comuni per la cultura (dietro ad Aosta) e nella presenza di palestre, piscine, centri benessere e terme (alle spalle di Udine). La conquista della terza piazza è legata alla copertura della rete Gigabit (dove primeggia Campobasso). Seguono due quarti posti: per l'incidenza di aree protette (con Salerno in testa, davanti a Belluno e

L'Aquila) e per l'offerta culturale in termini di spettacoli (prima è Gorizia, seguita da Cagliari e Pescara). Il sesto posto, per Trieste, viene assegnato in merito ai tempi rapidi di accessibilità ai servizi essenziali: qui spicca Monza Brianza, ed è rilevante anche il quinto posto di una grande provincia come Milano.

La seconda posizione nella graduatoria che raggruppa i 15 parametri va a Rimini, forte di un terzo posto per numero di spettatori agli spettacoli (voce per la quale si afferma Verona davanti a Crotone), e di altri tre piazzamenti fra le prime cinque, compresa la quinta piazza nella "densità" di librerie, che vede la conferma di Massa-Carrara al comando.

Firenze è terza nella classifica generale, anche grazie al suo primato nella partecipazione elettorale dei cittadini. Ci si ferma comunque al 65,1%, ma in 50 province è andato a votare meno di un elettore su due, e nelle quattro aree di coda (dal 31,4 del Sud Sardegna al 29,8 di Nuoro, passando per il 31,1 di Ra-

gusa e il 31 di Oristano) il diritto di voto è stato esercitato da meno di una persona su tre.

In top ten la nuova entrata Genova è quarta, ottenendo anche una vittoria "di tappa", nell'Indice delle amministrazioni digitali, e una terza posizione in fatto di sportività, dietro a Bergamo e Trento. In altri parametri si affermano Agrigento, per la percentuale di amministratori comunali under 40, Bari, per l'indice del clima, e Benevento, per il complesso bar-ristoranti-cinema.

La maglia nera di «Cultura e tempo libero» è invece Enna, in fondo a una graduatoria che, tra le ultime dieci, vede nove meridionali e una rappresentante del Nord (Lodi, 98<sup>a</sup>). La provincia siciliana, in realtà, ha anche alcuni buoni spunti, a partire dal terzo gradino del podio per gli amministratori giovani, ma paga gli otto piazzamenti dal 95° posto in giù, che culminano nell'ultima posizione per quanto riguarda la presenza di palestre, piscine, centri benessere e stabilimenti termali.

—Gia.B.

© RIPRODUZIONE RISERVATA

### GORIZIA 105 spettacoli

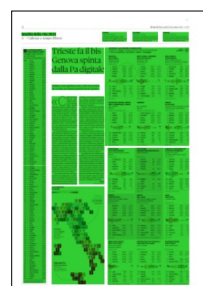
L'offerta culturale ogni 1.000 abitanti fa primeggiare la provincia, seguita da Cagliari e da Pescara

### SALERNO 55,6 per cento

La provincia campana è quella con la più alta percentuale di aree protette. Agli antipodi troviamo Lodi

### FIRENZE 65,1 per cento

Prima in un podio tutto toscano per la partecipazione elettorale. Seconde a pari merito sono Siena e Prato



INDICE  
SINTETICO



**LE PRIME E LE ULTIME NEI 15 INDICATORI**

I migliori 5 e i peggiori 5 piazzamenti per ciascuno dei 15 indicatori.

In tabella la **posizione**, la **provincia**, il **valore** e il **punteggio**

DS3374

DS3374

**OFFERTA CULTURALE**

Spettacoli ogni 1.000 abitanti

Periodo: 2022

1. <b>Gorizia</b>	105,5	1.000
2. <b>Cagliari</b>	103,5	980,2
3. <b>Pescara</b>	102,9	974,1
4. <b>Trieste</b>	99,5	940,4
5. <b>Rimini</b>	98,3	928,5



103. <b>Lecco</b>	23,2	175,3
104. <b>Enna</b>	17,8	120,5
105. <b>Vibo Valentia</b>	13,8	80,7
106. <b>Isernia</b>	7,5	17,9
107. <b>Crotone</b>	5,7	0

Fonte: Siae

**SPETTATORI - INGRESSI AGLI SPETTACOLI**

Spettatori medi per spettacolo

Periodo: 2023

1. <b>Verona</b>	202,7	1.000
2. <b>Crotone</b>	185,6	905,1
3. <b>Rimini</b>	150,9	713,3
4. <b>Ravenna</b>	126,0	575,5
5. <b>Lucca</b>	121,9	552,8



103. <b>Foggia</b>	33,6	64,6
104. <b>Prato</b>	31,5	52,8
105. <b>Nuoro</b>	31,0	49,7
106. <b>Ragusa</b>	26,2	23,2
107. <b>Sud Sardegna</b>	22,0	0

Fonte: Siae

**BAR, CINEMA E RISTORANTI**

Ogni 100.000 abitanti (esclusa la ristorazione mobile)

Periodo: al 30 settembre 2024

1. <b>Benevento</b>	29,4	1.000
2. <b>Avellino</b>	28,8	952,3
3. <b>Chieti</b>	28,1	894,7
4. <b>Frosinone</b>	27,7	858,4
5. <b>Viterbo</b>	27,5	847,7



103. <b>Monza B.</b>	19,2	160,5
104. <b>Reggio Emilia</b>	18,8	125,1
105. <b>Trento</b>	18,5	105,3
106. <b>Bolzano</b>	18,4	95,5
107. <b>Milano</b>	17,2	0

Fonte: Infocamere

**PALESTRE, PISCINE, CENTRI PER IL BENESSERE E TERME**

Ogni 10.000 abitanti

Periodo: al 30 settembre 2024

1. <b>Udine</b>	3,54	1.000
2. <b>Trieste</b>	3,41	956,6
3. <b>Pescara</b>	2,98	814,2
4. <b>Rimini</b>	2,97	811,6
5. <b>Milano</b>	2,96	809,1



103. <b>Caltanissetta</b>	0,93	136,0
104. <b>Crotone</b>	0,93	134,8
105. <b>Catania</b>	0,91	130,6
106. <b>Agrigento</b>	0,83	102,0
107. <b>Enna</b>	0,52	0

Fonte: Infocamere

**LIBRERIE**

Ogni 100.000 abitanti

Periodo: al 30 settembre 2024

1. <b>Massa Carrara</b>	14,43	1.000
2. <b>Grosseto</b>	12,48	822,5
3. <b>Nuoro</b>	12,18	795,1
4. <b>Savona</b>	11,96	774,7
5. <b>Rimini</b>	11,76	756,6



103. <b>Brescia</b>	3,88	39,4
104. <b>Treviso</b>	3,87	38,4
105. <b>Bolzano</b>	3,72	25,1
106. <b>Lodi</b>	3,48	3,2
107. <b>Prato</b>	3,45	0

Fonte: Infocamere

**INDICE DI LETTURA**

Copie diffuse di quotidiani, mensili e periodici ogni 100 abitanti

Periodo: 2023

1. <b>Trieste</b>	23,39	1.000
2. <b>Bolzano</b>	23,27	994,1
3. <b>Gorizia</b>	22,35	949,4
4. <b>Belluno</b>	21,52	909,3
5. <b>Savona</b>	20,93	880,7



103. <b>Cosenza</b>	3,38	30,7
104. <b>Crotone</b>	3,32	27,6
105. <b>Caserta</b>	2,90	7,5
106. <b>Caltanissetta</b>	2,83	3,8
107. <b>Agrigento</b>	2,75	0

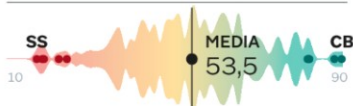
Fonte: Ads

### COPERTURA ALLA RETE GIGABIT

Percentuale famiglie coperte (FTTH)

Periodo: 2023

1. <b>Campobasso</b>	88,7	1.000
2. <b>Prato</b>	87,0	976,3
3. <b>Trieste</b>	81,1	894,0
4. <b>Mantova</b>	81,0	892,6
5. <b>Palermo</b>	80,7	888,4



103. <b>Cosenza</b>	24,1	99,0
104. <b>Bolzano</b>	22,2	72,5
105. <b>Nuoro</b>	18,7	23,7
106. <b>Oristano</b>	18,3	18,1
107. <b>Sud Sardegna</b>	17,0	0

Fonte: Istat

### I CITY RANK AMMINISTRAZIONI DIGITALI

Indice sintetico

DS3374

DS3374

Periodo: 2024

1. <b>Genova</b>	87	1.000
2. <b>Cremona</b>	86	978,7
3. <b>Pistoia,</b>	85	957,4
<b>Firenze</b>		
5. <b>Modena</b>	84	936,2



103. <b>Belluno,</b>	45	106,4
<b>Chieti</b>		
105. <b>Enna</b>	44	85,1
106. <b>Trapani</b>	43	63,8
107. <b>Rieti</b>	40	0

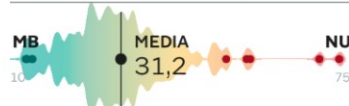
Fonte: FPA

### INDICE DI ACCESSIBILITÀ AI SERVIZI ESSENZIALI

Tempo (in minuti) per raggiungere il primo polo

Periodo: 2021

1. <b>Monza B.</b>	13,0	1.000
2. <b>Ravenna</b>	13,2	996,4
3. <b>Venezia</b>	13,3	995,4
4. <b>Gorizia</b>	14,2	980,0
5. <b>Milano</b>	14,3	977,6



103. <b>Enna</b>	51,3	359,9
104. <b>Potenza</b>	55,2	295,1
105. <b>Matera</b>	55,9	283,5
106. <b>Livorno</b>	69,1	63,9
107. <b>Nuoro</b>	72,9	0

Fonte: elab. su dati Istat

### INDICE DI SPORTIVITÀ

Media dei punteggi in base a 36 parametri

Periodo: 2024

1. <b>Bergamo</b>	2,140	1.000
2. <b>Trento</b>	2,134	997,2
3. <b>Genova</b>	2,025	939,4
4. <b>Firenze</b>	1,856	849,9
5. <b>Milano</b>	1,833	838,2



103. <b>Enna</b>	0,272	13,2
104. <b>Agrigento</b>	0,262	8,4
105. <b>Vibo Valentia</b>	0,254	4,0
106. <b>Nuoro</b>	0,250	1,6
107. <b>Sud Sardegna</b>	0,247	0

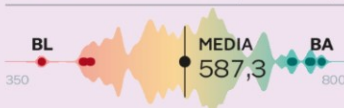
Fonte: Pts

### INDICE DEL CLIMA

Media dei punteggi in base a 10 parametri climatici

Periodo: 2013-2023

1. <b>Bari</b>	768,3	1.000
2. <b>Imperia</b>	754,8	963,4
3. <b>Barletta A. T.</b>	751,8	955,2
4. <b>Catania</b>	730,6	898,2
5. <b>Pescara</b>	728,0	891,2



103. <b>Caserta</b>	463,4	176,2
104. <b>Cremona</b>	461,5	171,1
105. <b>Pavia</b>	454,8	152,9
106. <b>Alessandria</b>	452,3	146,3
107. <b>Belluno</b>	398,1	0

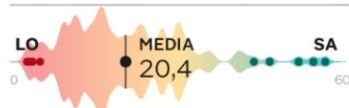
Fonte: elab. Sole 24 Ore su dati 3Bmeteo

### AREE PROTETTE

In percentuale

Periodo: 2022

1. <b>Salerno</b>	55,6	1.000
2. <b>Belluno</b>	53,5	960,1
3. <b>L'Aquila</b>	50,9	910,6
4. <b>Trieste</b>	45,8	813,7
5. <b>Crotone</b>	43,0	760,5



103. <b>Lecce</b>	5,3	43,7
104. <b>Asti</b>	4,0	19,0
105. <b>Brindisi</b>	3,7	13,3
106. <b>Cremona</b>	3,3	5,7
107. <b>Lodi</b>	3,0	0

Fonte: Istat

### SPESA DEI COMUNI PER LA CULTURA

In euro pro capite per alcuni capitoli

Periodo: 2023

1. <b>Aosta</b>	96,49	1.000
2. <b>Trieste</b>	39,35	403,5
3. <b>Verona</b>	35,78	366,2
4. <b>Ferrara</b>	35,40	362,3
5. <b>Palermo</b>	33,56	343,0



103. <b>Lodi</b>	2,89	22,9
104. <b>Caltanissetta</b>	2,71	21,0
105. <b>Biella</b>	2,48	18,6
106. <b>Pistoia</b>	2,16	15,2
107. <b>Monza B.</b>	0,70	0

Fonte: elab. Tagliacarne su dati Siope

### AMMINISTRATORI COMUNALI CON MENO DI 40 ANNI

In % sul totale

Periodo: 2023

1. <b>Agrigento</b>	33,6	1.000
2. <b>Crotone</b>	31,1	876,8
3. <b>Enna</b>	30,8	862,1
4. <b>Nuoro</b>	30,4	842,4
5. <b>Messina</b>	30,2	832,5



103. <b>Pistoia</b>	17,2	192,1
104. <b>Brindisi,</b>	16,6	162,6
<b>Cagliari</b>		
106. <b>Massa Carrara</b>	16,5	157,6
107. <b>Livorno</b>	13,3	0

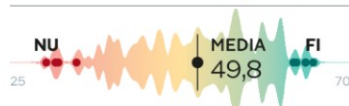
Fonte: Istat sull'Anagrafe degli amm. locali

### PARTECIPAZIONE ELETTORALE

Valori percentuali

Periodo: 2024

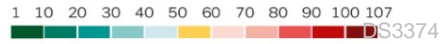
1. <b>Firenze</b>	65,1	1.000
2. <b>Siena,</b>	64,1	971,7
<b>Prato</b>		
4. <b>Perugia</b>	62,9	937,7
5. <b>Pesaro Urbino</b>	62,5	926,3



103. <b>Crotone</b>	33,8	113,3
104. <b>Sud Sardegna</b>	31,4	45,3
105. <b>Ragusa</b>	31,1	36,8
106. <b>Oristano</b>	31,0	34,0
107. <b>Nuoro</b>	29,8	0

Fonte: Istat su dati ministero dell'Interno

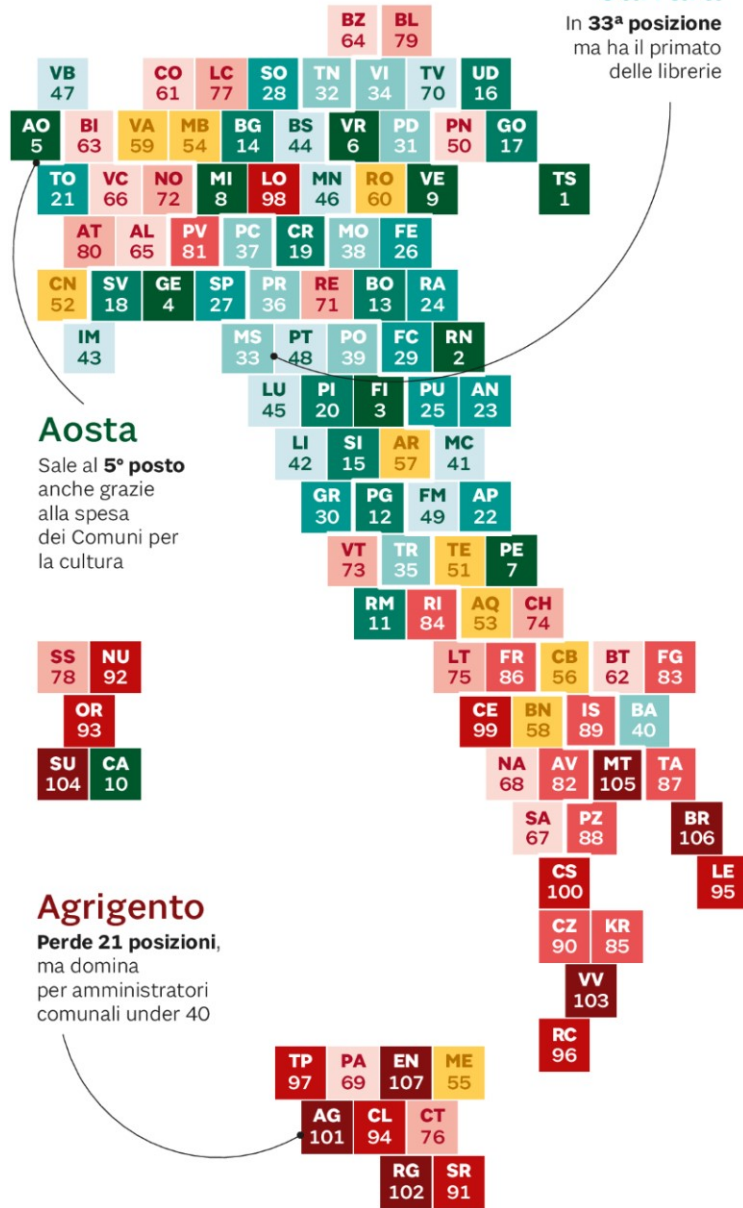
**LA CLASSIFICA  
A COLORI**



DS3374

**Massa  
Carrara**

In **33<sup>a</sup>** posizione  
ma ha il primato  
delle librerie



**Aosta**

Sale al **5°** posto  
anche grazie  
alla spesa  
dei Comuni per  
la cultura

**Agrigento**

Perde **21** posizioni,  
ma domina  
per amministratori  
comunalì under 40

**LA GRADUATORIA  
DELLA SESTA TAPPA**

Punteggio medio riportato  
nei 15 indicatori  
di **"Cultura e tempo libero"** (\*)

RANK	CITTÀ	PUNTI
1.	Trieste	657,6
2.	Rimini	595,9
3.	Firenze	580,6
4.	Genova	580,2
5.	Aosta	561,2
6.	Verona	559,7
7.	Pescara	557,2
8.	Milano	545,3
9.	Venezia	542,1
10.	Cagliari	541,5
11.	Roma	538,6
12.	Perugia	536,7
13.	Bologna	531,8
14.	Bergamo	529,7
15.	Siena	527,9
16.	Udine	527,5
17.	Gorizia	520,7
18.	Savona	514,6
19.	Cremona	513,4
20.	Pisa	510,5
21.	Torino	509,4
22.	Ascoli Piceno	507,5
23.	Ancona	507,2
24.	Ravenna	504,4
25.	Pesaro e Urbino	499,1
26.	Ferrara	493,3
27.	La Spezia	488,8
28.	Sondrio	488,6
29.	Forlì-Cesena	487,9
30.	Grosseto	487,2
31.	Padova	482,3
32.	Trento	478,7
33.	Massa-Carrara	477,5
34.	Vicenza	476,2
35.	Terni	474,8
36.	Parma	473,8
37.	Piacenza	473,0
38.	Modena	471,5
39.	Prato	470,8
40.	Bari	470,8
41.	Macerata	470,2
42.	Livorno	467,3
43.	Imperia	462,5
44.	Brescia	458,2
45.	Lucca	458,0
46.	Mantova	456,6
47.	Verbano C. O.	451,1
48.	Pistoia	445,6
49.	Fermo	445,4
50.	Pordenone	444,7
51.	Teramo	443,5

52.	▲	<b>Cuneo</b>	440,7
53.	▼	<b>L'Aquila</b>	437,1
54.	▼	<b>Monza e Brianza</b>	436,3
55.	▲	<b>Messina</b>	435,2
56.	▲	<b>Campobasso</b>	434,7
57.	▲	<b>Arezzo</b>	431,3
58.	▲	<b>Benevento</b>	430,4
59.	▼	<b>Varese</b>	430,0
60.	▲	<b>Rovigo</b>	428,2
61.	▼	<b>Como</b>	427,1
62.	▲	<b>Barletta A. T.</b>	424,4
63.	▼	<b>Biella</b>	424,1
64.	▼	<b>Bolzano</b>	423,3
65.	▲	<b>Alessandria</b>	422,7
66.	▼	<b>Vercelli</b>	422,1
67.	▲	<b>Salerno</b>	420,7
68.	▼	<b>Napoli</b>	420,4
69.	▲	<b>Palermo</b>	418,6
70.	▼	<b>Treviso</b>	416,2
71.	▼	<b>Reggio Emilia</b>	412,8
72.	▼	<b>Novara</b>	412,3
73.	▼	<b>Viterbo</b>	410,7
74.	▼	<b>Chieti</b>	409,0
75.	▲	<b>Latina</b>	407,8
76.	▼	<b>Catania</b>	404,7
77.	▼	<b>Lecco</b>	400,7
78.	▼	<b>Sassari</b>	400,2
79.	▼	<b>Belluno</b>	400,2
80.	▲	<b>Asti</b>	396,8
81.	▲	<b>Pavia</b>	395,1
82.	▲	<b>Avellino</b>	393,1
83.	▲	<b>Foggia</b>	391,7
84.	▲	<b>Rieti</b>	382,6
85.	▲	<b>Crotone</b>	380,9
86.	▲	<b>Frosinone</b>	379,1
87.	▲	<b>Taranto</b>	379,0
88.	▲	<b>Potenza</b>	378,7
89.	▼	<b>Isernia</b>	371,3
90.	▼	<b>Catanzaro</b>	361,4
91.	▼	<b>Siracusa</b>	358,5
92.	▼	<b>Nuoro</b>	356,5
93.	▼	<b>Oristano</b>	353,6
94.	▲	<b>Caltanissetta</b>	349,1
95.	▼	<b>Lecce</b>	345,6
96.	▲	<b>Reggio Calabria</b>	342,4
97.	▼	<b>Trapani</b>	338,1
98.	▼	<b>Lodi</b>	334,7
99.	▲	<b>Caserta</b>	331,5
100.	▲	<b>Cosenza</b>	331,2
101.	▼	<b>Agrigento</b>	328,9
102.	▼	<b>Ragusa</b>	316,3
103.	▲	<b>Vibo Valentia</b>	313,4
104.	▼	<b>Sud Sardegna</b>	313,3
105.	▼	<b>Matera</b>	309,9
106.	▼	<b>Brindisi</b>	301,5
107.	▼	<b>Enna</b>	299,1

(\*) posizioni diverse delle province  
 a pari punti derivano dai decimali